

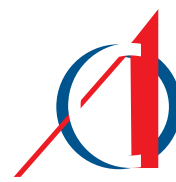
газета выходит при информационной поддержке Администрации Ленинградской области

СТРОИТЕЛЬНЫЙ

www.asninfo.ru

ЕЖЕНЕДЕЛЬНИК

Октябрь
2011 года



ЛенОблСоюзСтрой
Союз строительных организаций Ленинградской области

«ЛенОблСоюзСтрой»

«ЛенОблСоюзСтрой» в рамках проекта «Регион созидания» организовал деловую поездку в Финляндию для строителей и педагогов.

Финский подход, стр. 8-9



Интервью

ОАО «ГлавСтройКомплекс» – одна из ведущих строительных организаций в Ленинградской области.

«Мы осваиваем стандарты будущего», стр. 14



Пять километров обновления

Открыто движение по новому участку одной из международных трасс, связывающих Санкт-Петербург, Ленинградскую область, Карелию и Финляндию. (Подробнее на стр. 15) ➔

ЭЛМО

ЭЛЕКТРОМОНТАЖ

438-00-88

Св-во № 1063.02-2010-7840381890-С-003 от 14.04.2011 г.

Свидетельство СРО №0805.00-2010-78143108-С-151 от 24.12.2010 г.

ЛЭР ИНЖИНИРИНГ

ООО «ЛЭР-ИНЖИНИРИНГ»
Сервис промышленных объектов

- промышленная термоизоляция / шумоглушение
- очистка оборудования от отложений
- изготовление воздухопроводов и коробов
- ремонтно-строительные работы

(812) 323 9 222 INFO@LER-E.RU

Инката

ОТОПИТЕЛЬНЫЕ РАДИАТОРЫ «Термал»
ТРУБОПРОВОДНЫЕ СИСТЕМЫ «Blue Ocean»

www.inkata.ru | тел. (812) 972-50-89,
тел./факс (812) 496-04-87

Энергобаланс

КОТЕЛЬНЫЕ И ТЕПЛОВЫЕ СЕТИ
проектирование, монтаж, наладка, эксплуатация, перевод котельных на биотопливо

ИНВЕСТИРОВАНИЕ ПРОЕКТОВ В КОММУНАЛЬНОЙ ЭНЕРГЕТИКЕ

Санкт-Петербург, 8-я Советская ул., д. 49, оф. 33, тел./факс +7 (812) 274-35-79
mail@energobalans.ru
www.energobalans.ru

Свидетельство СРО ПСЗ 07-10-10-153-П-016 от 07.10.2010 г.
Свидетельство Серия ЛО №0364 от 28.04.2011 г.

Торговый Дом ЮНИКОМ

CLEAN BURN – мировой лидер по производству воздухонагревателей и водогрейных котлов на основе использования отработанных масел: моторных масел для МКПП и АКПП, трансмиссионных, гидравлических, промышленных, растительных и всех видов некондиционного дизельного и авиационного топлива

ООО «Торговый дом ЮНИКОМ» – официальный дистрибьютор в России и Казахстане

Направления нашей деятельности: • продажи • монтажные работы • пусконаладочные работы • сервисное обслуживание • абонентское обслуживание • гарантийное и послегарантийное обслуживание • информационная и техническая поддержка

125315, Москва, Большой Коптевский проезд, дом 3/1, офис 34, тел./факс (495) 661-09-70, mail@cleanburn.ru
195273, Санкт-Петербург, ул. Руставели, дом 13, литера А, офис 8, тел./факс (812) 298-83-68, spb@cleanburn.ru
156013, Кострома, ул. Ленина, дом 20, корпус 2, офис 20, тел./факс (4942) 648-068, kostroma@cleanburn.ru
664047, г. Иркутск, ул. Александра Невского, дом 60, тел. (3952) 707-607, mail@cleanburn.ru

www.cleanburn.ru

Товар сертифицирован

9 ноября отмечает День рождения Валерий Павлович Сердюков, губернатор Ленинградской области

Уважаемый Валерий Павлович!

Примите самые искренние поздравления с Днем рождения! Вся Ваша жизнь насыщена большими делами государственной значимости. Свои знания, организаторский талант и богатый практический опыт Вы используете во благо региона, для достижения целей развития экономики Ленинградской области, повышения жизненного уровня и социальной защищенности населения. За время Вашего руководства социально-экономические показатели Ленинградской области увеличились в несколько раз и стали одними из лучших в России. Разрешите пожелать Вам, Валерий Павлович, успешного продолжения активной деятельности, новых сил и энергии, а также счастья и благополучия Вам и Вашим близким.

Вице-губернатор Ленинградской области по строительству, дорожному хозяйству, энергетическому комплексу и ЖКХ Н.И. Пасяда

Уважаемый Валерий Павлович!

Примите поздравления с Днем рождения. За годы ответственной работы Вы накопили солидный опыт, снискали уважение коллег и земляков. Во многом благодаря Вашему профессионализму и компетентности в Ленинградскую область привлечены значительные инвестиции, реализуются масштабные проекты. Желаю Вам новых достижений и осуществления намеченных планов на благо жителей региона и всей России. Крепкого здоровья, счастья и удачи Вам и Вашим близким.

Исполнительный директор Союза строительных организаций Ленинградской области «ЛенОблСоюзСтрой» С.Н. Чусов

Уважаемый Валерий Павлович!

Примите поздравления с Днем рождения! Желаю Вам дальнейших успехов в работе на посту губернатора Ленинградской области. Эта работа требует компетентности и профессионализма, организаторских способностей, умения видеть перспективу и ежедневного решения конкретных вопросов социальной сферы и экономики, то есть всех тех достоинств и качеств, которыми Вы обладаете в полной мере. Уверен, что под Вашим руководством область добьется новых больших успехов в социально-экономическом и общественно-политическом развитии.

Начальник ГАУ «ЛенОблГосЭкспертиза» В.А. Санаров

Уважаемый Валерий Павлович!

Примите искренние поздравления с Днем рождения! Ваш опыт хозяйственника и управленца, талант политика и дипломата, уверен, помогут Вам вносить большой вклад в развитие Ленинградской области. Вы уже много сделали для жителей региона и, думаю, не остановитесь на достигнутом и с успехом претворите в жизнь все задуманное.

Президент совета СРО НП «Проектировщики Северо-Запада» Д.С. Давыдов

Уважаемый Валерий Павлович!

Опытный руководитель, Вы благодаря своему высокому профессионализму успешно решаете серьезные задачи и принимаете важные решения, направленные на укрепление экономического потенциала области, совершенствование ее социальной инфраструктуры, повышение благосостояния ее жителей. Желаем Вам, уважаемый Валерий Павлович, новых достижений в Вашей работе, направленной на благо Ленинградской области. Примите наши самые наилучшие пожелания доброго здоровья, счастья и благополучия.

Коллектив Комитета по строительству Ленинградской области

Уважаемый Валерий Павлович!

Примите искренние поздравления по случаю Вашего Дня рождения!

Вы пользуетесь заслуженным авторитетом как компетентный руководитель, много сделавший для комплексного развития Ленинградской области. Строители, партнеры и наш коллектив уверены в том, что ответственность, целеустремленность, неиссякаемая жизненная энергия, настойчивость и профессионализм помогут Вам и впредь добиваться успехов в работе во имя процветания региона. Желаем Вам здоровья, успехов во всех начинаниях и всех благ!

Директор СРО НП «Строители Ленинградской области» В.Б. Кобзаренко

Уважаемый Валерий Павлович!

Поздравляем Вас с Днем рождения!

В этот знаменательный день желаем Вам крепкого здоровья, большого личного счастья, неиссякаемых жизненных сил, благополучия и дальнейших успехов в сложной, ответственной и благородной работе.

Коллектив ОАО «Киришская фирма «Нефтезаводмонтаж»

POWERMOBILE®

АРЕНДА
ДИЗЕЛЬНЫХ ЭЛЕКТРОСТАНЦИЙ
И ОСВЕТИТЕЛЬНЫХ МАЧТ

МОБИЛЬНЫЕ ЭНЕРГЕТИЧЕСКИЕ СИСТЕМЫ
194295, Санкт-Петербург, Северный пр., 26, корп. 2, офис 6Н
Тел. (812) 497-93-72, факс (812) 497-93-71, моб. +7 (921) 931-89-74
info@powermobile.ru

www.powermobile.ru

ЭТГ

ПРОЕКТИРОВАНИЕ | МОНТАЖ | ЭКСПЛУАТАЦИЯ
ЭЛЕКТРОТЕХНИЧЕСКАЯ ГРУППА

ПРОЕКТИРОВАНИЕ, МОНТАЖ И ЭКСПЛУАТАЦИЯ

СИСТЕМЫ:

- Электроснабжение до 10 кВ
- Силовое электрооборудование
- Внутреннее и наружное электроосвещение
- Архитектурно-художественная подсветка фасадов
- Автоматизация и диспетчеризация инженерных систем
- Связь и сигнализация
- Системы безопасности

ООО «Электротехническая группа» (ООО «ЭТГ»)
195273, Санкт-Петербург, Пискаревский пр., д. 63, лит. А
Тел. (812) 332-43-16
Тел./факс (812) 332-43-20
office@eltechgroup.com
www.eltechgroup.com

Свидетельства о допуске к работам, которые влияют на безопасность объектов строительства:
— Проектные работы — № 0074.01-2009-7806360121-П-031 от НП «Объединение проектировщиков»
— Строительно-монтажные работы — № 0288.01-2009-7806360121-С-003 от НП «Объединение строителей Санкт-Петербурга»

Уважаемый Валерий Павлович! Поздравляем Вас с Днем рождения!

Ваш профессионализм, внимательное и конструктивное отношение к решению самых сложных вопросов, мудрость и опыт завоевали Вам неподдельное уважение.

Пусть и в дальнейшем удача сопутствует Вам во всех начинаниях, а неиссякаемая энергия помогает находить эффективные решения в такой непростой, ответственной и важной работе.

Пусть легко осуществляются все самые смелые замыслы и будут достижимы цели, рядом всегда пусть будут друзья и надежные коллеги. Процветания Вам и стабильности, исполнения желаний и надежд, крепкого здоровья и благополучия!

Генеральный директор ЗАО «Трест № 68»,
заслуженный строитель России
А.Н. Быков



РЕКЛАМА

*Уважаемый
Валерий Павлович!
Поздравляем Вас
с Днем рождения!*

Желаем Вам процветания и благополучия, удачи во всех начинаниях и плодотворной деятельности на благо Ленобласти и всей России. Оставайтесь всегда таким же открытым для нового и передового. Неиссякаемой Вам энергии, удачи, новых успехов, оптимизма, крепкого здоровья и счастья.

Коллектив ООО «Квартал 17 А»

РЕКЛАМА

**Уважаемый
Валерий Павлович!
Поздравляем Вас
с Днем рождения!**

*Уверены, что Ваш высокий профессионализм, принципиальность и ответственность будут и впредь способствовать выполнению стоящих перед Вами задач.
От всего сердца желаем Вам крепкого здоровья, неиссякаемой энергии, успеха и процветания!
Пусть исполнятся все Ваши мечты и пусть всегда опорой Вам будут соратники, друзья и близкие люди!*

ТИР

жилая недвижимость

**С наилучшими пожеланиями,
коллектив ООО «ТИР»**

РЕКЛАМА

Уважаемый Валерий Павлович!

Примите искренние поздравления с Днем рождения!



Уверен, что Ваш профессиональный опыт, обширные знания, незаурядные деловые качества, компетентный подход, учитывающий специфику развития региона, позволят Вам успешно продолжать проводимую в Ленинградской области политику, сохранять темпы и приоритеты ее развития. Желаю Вам крепкого здоровья, счастья и успехов в непростой и ответственной деятельности!



С уважением, генеральный директор
ОАО «Толмачевский завод ЖБ и МК»
Н.И. Шайтор

РЕКЛАМА

Уважаемый Валерий Павлович!

Поздравляем Вас
с Днем рождения!

Желаем Вам здоровья, благополучия, уверенности
в достижении намеченных целей, неиссякаемой энергии
и оптимизма на долгие годы!

Коллектив Филиал ОАО «Мостожезобетонконструкция»
Погнорожский завод МЖБК в лице директора Ю.М. Кучерова

Уважаемый Валерий Павлович!

Примите самые искренние поздравления
по случаю Вашего дня рождения!

За годы работы на посту высшего должностного лица Ленинградской области Вы проявили себя компетентным руководителем, настоящим профессионалом. Убеждены, что настойчивость в достижении поставленных целей, отличное знание проблем региона, а главное – поддержка земляков помогут Вам и впредь успешно решать задачи всестороннего развития Ленинградской области в интересах ее жителей и всей России.

Желаем Вам успехов в ответственной работе, нацеленной на реализацию серьезного промышленного потенциала региона, совершенствование инфраструктуры, решение насущных вопросов социальной сферы.

Коллектив ОАО «Лужский абразивный завод»
в лице генерального директора Борисова Вадима Андреевича

РЕКЛАМА

Уважаемый Валерий Павлович!

Примите самые теплые поздравления с Днем рождения!



За годы работы на высоком и ответственном посту Вы зарекомендовали себя как энергичный и инициативный руководитель. Уверены, что серьезный профессиональный опыт, глубокое знание региональных проблем, доверие земляков и впредь будут помогать в решении важных задач развития Ленинградской области, реализации ее существенного потенциала. Желаем Вам успехов в созидательном труде, направленном на повышение экономического потенциала региона и благосостояния населения.



С наилучшими пожеланиями,
генеральный директор ООО «КИРИШИСТРОЙСЕРВИС» Р. Егорова

РЕКЛАМА

Уважаемый Валерий Павлович!

От имени коллектива Ленинградской областной управляющей электросетевой компании и от себя лично поздравляю Вас с Днем рождения.

Ваш высокий профессионализм, стремление работать на благо родной земли и личная ответственность за принимаемые решения достойны самого глубокого уважения.

Уверен, что внимание, которое Вы и правительство Ленинградской области уделяете развитию региональной электроэнергетики, и впредь будет способствовать экономическому, социальному и культурному развитию Северо-Запада. Крепкого здоровья, неиссякаемой энергии и успешной реализации всех проектов, направленных на процветание Ленинградской области.

С уважением, генеральный директор Вадим Малык



РЕКЛАМА

Уважаемый Валерий Павлович!

Примите поздравления с Днем рождения
и наилучшие пожелания.

За годы работы на государственной службе Вы зарекомендовали себя как профессионал высокого уровня и компетентный, инициативный руководитель. Сегодня Вы отвечаете за сложный комплекс задач, связанных с социально-экономическим развитием Ленинградской области, повышением уровня жизни людей и укреплением потенциала региона.

Желаю Вам дальнейших успехов в работе, здоровья и благополучия!

С уважением, коллектив ООО «Спутник»
в лице генерального директора
И.А. Левченко



РЕКЛАМА

Уважаемый Валерий Павлович!

Примите самые искренние и сердечные
поздравления с Днем рождения!

Пусть Вас никогда не покидает энтузиазм
и уверенность в завтрашнем дне.

Счастья, добра и благополучия Вам и Вашим
близким, бодрости духа и успехов в делах.

ООО «Кировская Строительная Компания»
в лице генерального директора Л.А. Ахлюстиной



РЕКЛАМА

Уважаемый Валерий Павлович!

Поздравляю Вас с Днем рождения!

Коллеги и жители Ленинградской области знают Вас как опытного и энергичного руководителя, преданного интересам дела. Уважают за трудолюбие, искреннее стремление внести весомый личный вклад в укрепление экономики региона, повышение уровня и качества жизни людей. Желаю успехов, здоровья и благополучия!



С уважением,
коллектив ООО «РегионЭнергоСервис»
в лице генерального директора
А.И. Кузьменкова

РЕКЛАМА

Координационный совет определил приоритеты

Ольга Фельдман / 13 октября состоялось заседание Координационного совета по развитию транспортной системы Санкт-Петербурга и Ленинградской области. На нем был принят ряд принципиальных решений, влияющих на развитие транспортной системы области. ➔



Руководитель Администрации Президента Российской Федерации Сергей Нарышкин



Министр транспорта РФ Игорь Левитин

В заседании приняли участие руководитель Администрации Президента Российской Федерации Сергей Нарышкин, заместитель председателя Правительства РФ Дмитрий Козак, министр транспорта РФ Игорь Левитин, полномочный представитель Президента РФ в Северо-Западном федеральном округе Николай Винниченко, губернатор Санкт-Петербурга Георгий Полтавченко, губернатор Ленинградской области Валерий Сердюков, другие официальные лица.

Важно для России

Открывая второе заседание Координационного совета, Сергей Нарышкин отметил, что развитие Санкт-Петербургского транспортного узла важно для России в целом. Реализация таких проектов, как скоростное железнодорожное сообщение до Хельсинки, строительство кольцевой магистрали и трассы через Приозерск до Сортавалы, расширение портовых мощностей в Финском заливе, других инфраструктурных узлов дает возможность создавать дополнительные рабочие места, развивать сопутствующие производства и услуги. Повышается инвестиционная привлекательность, туристический потенциал территории, что непосредственно влияет на развитие экономики и социальной сферы.

По словам Сергея Нарышкина, в регионе есть много нерешенных проблем – пропускная способность дорог Петербурга практически исчерпана. Очевидна необходимость улучшения качества работы общественного транспорта, развитие конкуренции между муниципальным и частным транспортом. Недостаточно развит рынок лицензирования услуг, связанных с перевозкой и обработкой грузов. Особого внимания требует обеспечение безопасности перевозок на всех видах транспорта.

«Развитие транспортно-логистического комплекса города и области возможно при создании благоприятных условий для привлечения инвестиций», – сказал Сергей Нарышкин. – Деятельность совета направлена на развитие транспортной инфраструктуры двух регионов и в конечном итоге посылит главной цели – улучшению качества жизни наших граждан».

Губернатор Ленинградской области Валерий Сердюков подчеркнул важную роль Координационного совета при формировании

единой транспортной политики, комплексной реконструкции и строительства новых объектов дорожной инфраструктуры.

«Только совместными усилиями двух регионов и федерального уровня власти возможна реализация масштабных проектов», – сказал он. Среди таких проектов Валерий Сердюков назвал реконструкцию всех существующих федеральных магистралей направлением к Выборгу и Финляндии, в Прибалтику, на Москву, на Мурманск, на Псков и Белоруссию.

По мнению губернатора Ленинградской области, также необходимо строительство второй кольцевой автодороги вокруг Санкт-Петербурга, которое возможно осуществить по уже существующей бетонной дороге, опоясывающей мегаполис на расстоянии около 50 км. «Соединив два дорожных кольца новыми примыкающими дорогами, мы получим комплексное интенсивное развитие этой территории», – считает глава региона.

Актуальным представляется решение транспортных проблем в пригородной зоне, где предлагается развивать линии метрополитена и легкорельсового транспорта в крупные населенные пункты Ленинградской области

Приоритетные объекты

В ходе заседания Координационного совета правительство Ленинградской области совместно с правительством Санкт-Петербурга предложили рассмотреть приоритетные объекты строительства и реконструкции автомобильных дорог.

Вице-губернатор Ленинградской области Николай Пасяда в своем докладе выделил реконструкцию автомобильной дороги «Скандинавия» на участке Белоостров – Выборг, автодороги М-20 Санкт-Петербург – Псков – Пустошка – Невель до границы с Республикой Беларусь (Киевское шоссе), модернизацию КАД на участке от станции Горская до автомобильной дороги «Кола», строительство обхода Красного Села по территории Ленинградской обла-

сти от КАД до автодороги «Нарва», проектирование и строительство радиально-дуговой магистрали (КАД-2), строительство подъезда к городу Всеволожск (обход пос. Колтуши на автомобильной дороге Санкт-Петербург – Колтуши), строительство продолжения Ириновского проспекта и некоторые другие объекты.

Актуальным представляется решение транспортных проблем в пригородной зоне, где предлагается развивать линии метрополитена и легкорельсового транспорта в крупные населенные пункты Ленинградской области.

Единый перечень предложений правительства Санкт-Петербурга и Ленинградской области рассмотрит специальная рабочая группа, созданная решением Координационного совета. Она определит первоочередные объекты, финансирование которых начнется в 2012-2013 годах.

В рамках Координационного совета по развитию транспортной системы Санкт-

Петербурга и Ленинградской области подписано соглашение о разработке генеральной схемы развития железнодорожного узла транспортной системы двух субъектов Российской Федерации.

Соглашение подписали Министр транспорта РФ Игорь Левитин, губернатор Ленинградской области Валерий Сердюков, губернатор Санкт-Петербурга Георгий Полтавченко, первый вице-президент ОАО «РЖД» Вадим Морозов и генеральный директор ФКУ «Ространсmodernизация» Игорь Фрейдin.

Соглашение предусматривает совместное участие в финансировании разработки генеральной схемы со стороны ОАО «РЖД», Санкт-Петербурга и Ленинградской области, оговаривает другие важные моменты взаимодействия при работе над этим документом.

ВЫХОДНЫЕ ДАННЫЕ

Адрес редакции:
Россия, 194100, Санкт-Петербург,
Кантемировская ул., 12
Тел./факс +7 (812) 380-15-81
Интернет-портал: www.asninfo.ru

Редакционный совет:
Пасяда Н.И., вице-губернатор Ленинградской области по строительству, дорожному хозяйству, энергетическому комплексу и жилищно-коммунальному хозяйству Ленинградской области
Домрачев Е.В., председатель Комитета по архитектуре и градостроительству Ленинградской области
Каталевич А.П., председатель Комитета по строительству Ленинградской области
Мяков С.Б., председатель Комитета по энергетическому комплексу и жилищно-коммунальному хозяйству Ленинградской области
Янченко Н.П., председатель Комитета по транспорту и транспортной инфраструктуре Ленинградской области
Нехай Р.Ш., и.о. председателя Комитета по печати и связям с общественностью Ленинградской области
Харакозов К.М., председатель Комитета по дорожному хозяйству Ленинградской области
Чусов С.Н., директор СРО НП «Проектировщики Северо-Запада» и исполнительный директор Союза строительных организаций Ленинградской области «ЛенОблСоюзСтрой»
Кобзаренко В.Б., директор СРО НП «Строители Ленинградской области»

Директор издательства: Инга Удалова
e-mail: udalova@stroypress.ru

Главный редактор: Дарья Литвинова
e-mail: litvinova@stroypress.ru

Редактор: Василий Коголовский
тел. +7 (812) 380-15-81

Над номером работали:

Игорь Бакустин, Татьяна Елекоева, Василий Коголовский, Дарья Литвинова, Владислав Никиткин, Владимир Тилес.

При использовании текстовых и графических материалов газеты полностью или частично ссылка на источник обязательна.

Ответственность за достоверность информации в рекламных объявлениях и модулях несет рекламодатель.

Учредитель и издатель:

ООО «Издательство «Регион»
Тел./факс +7 (812) 380-15-81

Газета «Строительный Еженедельник. Ленинградская область» зарегистрирована Северо-Западным ОМТУ Министерства РФ по делам печати, телерадиовещания и средств массовых коммуникаций.

Свидетельство ПИ № ФС 77-42248.

Выходит еженедельно (специвыпуски – по отдельному графику).

Директор по PR:

Татьяна Погалова

PR-менеджер:

Алена Жигунова

e-mail: pr@stroypress.ru

Технический отдел:

Борис Гонт

e-mail: admin@stroypress.ru

Отдел рекламы:

Майя Сержантова, Ольга Бич,

Валентина Бортникова, Антон Лотоцкий, Серафима Редута,

Елена Савоскина, Екатерина Шведова.

Тел./факс: +7 (812) 380-15-81, 441-30-63

e-mail: reklama@stroypress.ru

Отдел подписки:

Елена Хохлачева, Екатерина Червякова

Тел./факс: +7 (812) 380-09-74

e-mail: podpiska@stroypress.ru

Подписной индекс в Санкт-Петербурге

и Ленинградской области – 14221.

Распространяется по подписке, на фирменных стойках, в комитетах и госучреждениях, в районных администрациях и деловых центрах.

Отдел дизайна и верстки:

Елена Саркисян, Екатерина Шербакова

Типография:

ООО «Парголовская типография»

194362, Санкт-Петербург, пос. Парголово, ул. Ломоносова, 113

Тираж 6000 экземпляров

Заказ № 105

Подписано в печать 24.10.2011 в 17.00



CREDO
Лучшее СМИ, освещающее российский рынок недвижимости (лауреат 2011 г.)



ЗОЛОТЫЙ ГВОЗДЬ
Лучшее специализированное СМИ (номинант 2004-2007 гг.)



СТРОИТЕЛЬ ГОДА
Лучшее профессиональное СМИ (лауреат 2003 и 2006 гг.)



КАИССА
Лучшее электронное СМИ, освещающее рынок недвижимости, по версии конкурса КАИССА 2009

НОВОСТЬ

Ленинградской области – новое метро

Начало работ по продлению нескольких линий петербургского метрополитена в область запланировано на будущий год. Для этого губернатору Валерию Сердюкову предложили как можно быстрее зарезервировать землю под вестибюли в Кудрово, Янино и Буграх.

Как можно быстрее зарезервировать территорию для наземных вестибюлей, а также электродепо порекомендовали губернатору Ленинградской области участники Координационного совета по развитию транспортного узла Санкт-Петербурга, в том числе глава Минтранса Игорь Левитин. Вице-губернатор Юрий Молчанов пояснил, что после этого предстоит определить стоимость строительства новых станций метро, а уже в 2012 году «проект начнут реализовывать». Имелось в виду начало предпроектных и изыскательских работ.

Согласно концепции развития петербургского метрополитена до 2025 года, две новые станции в соседнем регионе должны появиться в 2017-2020 годах – это «Кудрово» и «Янино», а вот про поселок Бугры в документе не сказано ничего. Впрочем, чиновники еще в июне оговаривались, что концепция может быть скорректирована, в итоге это и было сделано. Станция в Кудрово должна будет стать конечной на ныне действующей 4-й («оранжевой») ветке, в Янино будет заканчиваться пока еще несуществующая Адмиралтейско-Охтинская линия (начинаться она будет в Сосновой Поляне), а «Бугры» станет частью Соосновского радиуса, начинающегося от планируемой «Политехнической-2». Жителям более отдаленных населенных пунктов Ленобласти, куда метро пока тянуть не планируют, также подготовили приятный сюрприз. По словам заместителя министра транспорта РФ Николая Асаула, Минтранс в настоящее время готовит техническое задание по развитию легкорельсовой дороги (скоростного трамвая), который соединит Петербург с райцентрами Ленобласти. По его словам, документ «распределит роли» между субъектами власти регионов и разработает юридические и финансовые схемы реализации проекта. «Готовится техническое задание для будущих трасс для легкорельсового трамвая. Подобные трассы в дальнейшем будут созданы по всей России», – сказал Николай Асаул.

CREDO выбрал лучших на рынке недвижимости

В этом году лучшим СМИ, освещающим российский рынок недвижимости, среди печатных изданий стала газета «Строительный Еженедельник. Ленинградская область». ➔



Депутат Госдумы РФ Сергей Петров поздравил газету с наградой

29 сентября в рамках Санкт-Петербургского всероссийского жилищного конгресса состоялся торжественный прием, посвященный подведению итогов Национального конкурса в сфере недвижимости, строительства и ипотеки CREDO-2011. Были названы лучшие компании, а также представители органов власти и бизнес-сообщества, внесшие наибольший вклад в развитие этого сегмента рынка недвижимости.

В этом году заявки на участие в конкурсе подали свыше 30 организаций. Члены жюри конкурса проделали колоссальную работу – из десятков профессионалов рынка недвижимости нужно было выбрать лучших.

За личный вклад в развитие рынка недвижимости награду получил депутат Государственной Думы, первый заместитель председателя Комитета Госдумы Федерального Собрания по строительству и земельным отношениям Сергей Петров. «Я очень дорожу этой наградой – для меня это признание заслуг всего строительного сообщества и кредит доверия на будущее», – заявил депутат в своем выступлении.

Также награду за личный вклад в развитие рынка недвижимости и премию «Человек года» получила президент СРО НП «Профессиональные риэлторы Омской об-

ласти» Нина Карпенко. «CREDO – это достойная оценка заслуг нашей саморегулируемой организации, которая, кстати, была первой СРО по недвижимости в России», – рассказала Нина Карпенко.

Лучшей организацией-застройщиком на рынке многоэтажного жилищного строительства жюри конкурса признало «Городскую домостроительную компанию» (ГДСК), работающую на рынке Петербурга.

В номинации «Лучшая организация-застройщик на рынке малоэтажного и загородного жилищного строительства» победу одержала компания Kaskad Family (Москва).

Лучшей риэлторской организацией на рынке городской недвижимости стал Пермский торговый дом недвижимости (Пермь).

Лучшей риэлторской организацией на рынке загородной недвижимости стало агентство недвижимости «Прогаль» (Санкт-Петербург).

В номинации «Лучшая кредитная организация на рынке ипотечного кредитования» победу одержал Газпромбанк.

«Лучшая брокерская организация на рынке ипотечного кредитования» – Санкт-Петербургское ипотечное агентство.

Лучшей российской брокерской организацией на рынке зарубежной недвижимости жюри признало корпорацию «Адвекс» (Санкт-Петербург).

Лучшим СМИ, освещающим российский рынок недвижимости, среди печатных из-

даний стала газета «Строительный Еженедельник. Ленинградская область», среди интернет-СМИ победу одержал сайт Cottage.ru (Москва).

По словам председателя жюри конкурса, депутата Законодательного собрания Петербурга Анатолия Костерева, CREDO – это в первую очередь соревнование профессионалов, мастеров своего дела. «Число желающих участвовать в нем растет с каждым годом. Эта тенденция – следствие объективности и беспристрастности членов жюри. Победителей выбирают отнюдь не только по критериям эффективности их работы. Мы смотрим, насколько порядочно компания работает на рынке, как относятся к ней клиенты. Понимая это, участники рынка стараются повысить уровень профессионализма в своей работе. В этом отношении CREDO стал своеобразным механизмом улучшения качества услуг на рынке недвижимости», – рассказал Анатолий Костерев.

По его словам, участвуя в конкурсе, компании повышают уровень своей дисциплины. «В этом отношении CREDO способствует улучшению ситуации на рынке недвижимости, формированию новых, прогрессивных методов работы, повышает качество оказываемых услуг», – добавил Анатолий Костерев.

По его словам, в этом году на участие в конкурсе было подано гораздо больше заявок, нежели в прошлом. «За время своего существования CREDO стал одной из главных наград на рынке недвижимости. Уверен, что конкурс продолжит свое развитие», – резюмировал он.

справка



Национальный конкурс CREDO проводится с 2007 года и является одним из самых престижных в сфере недвижимости, строительства и ипотеки в России. За это время лауреатами этой награды стали более 40 коммерческих и некоммерческих организаций, а также персоны, внесшие значительный вклад в развитие рынка недвижимости.

СПЕЦИАЛИЗИРОВАННЫЙ ДЕМОНТАЖ

В строительстве:

- разрушение железобетонных конструкций (бетонных фундаментов, полов и армированных стяжек);
- снос, разборка зданий; перепланировка внутри зданий;
- подземное строительство;
- высотный демонтаж, разборка фасадных стен.

В цементной промышленности:

- быстрая, эффективная и безопасная выбивка футеровок цементных печей.

В металлургической промышленности:

- точный, быстрый демонтаж футеровки металлургической ковшей, доменных, мартеновских печей, конвертеров.

Преимущества:

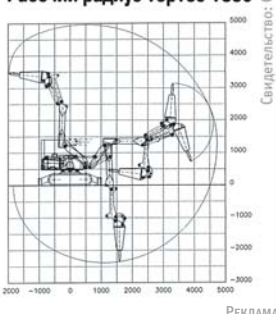
Дистанционное управление, безопасность проведения работ. Электродвигатель не выделяет выхлопных газов, поэтому TopTec можно применять в замкнутых помещениях: внутри вращающихся печей, на этажах, в подвалах и тоннелях.

195112, Санкт-Петербург, пл. Карла Фаберже, д. 8, лит. А, офис 526. Тел.: 8 (812) 932-46-59, тел./факс: 8 (812) 718-62-39, info@toptecspb.ru, www.toptecspb.ru

СПб
TopTec
РЕМОНТНО-СТРОИТЕЛЬНАЯ КОМПАНИЯ



Рабочий радиус TopTec 1850



РЕКЛАМА

320-20-55



PRORAB.RU

1С:БУХУЧЕТ И ТОРГОВЛЯ (БИТ)

БУХУЧЕТ ПОДРЯДЧИКА

БЮДЖЕТИРОВАНИЕ В СТРОИТЕЛЬСТВЕ

ДОКУМЕНТООБОРОТ В СТРОИТЕЛЬСТВЕ

РЕКОНСТРУКЦИЯ, РЕСТАВРАЦИЯ, РЕМОНТ

КС-4А

ПТО

УМКАТ

КС-11

ПБУ 2/2008

СМИМ

ОБЪЕКТНАЯ СМЕТА

СНБ

КАЛЕНДАРНЫЙ ПЛАН РАБОТ

СЕБЕСТОИМОСТЬ СТРОИТЕЛЬСТВА

214 Ф3

КС-2

ППР

УПРАВЛЕНИЕ ПРОЕКТАМИ

ОБЪЕКТНАЯ СМЕТА

СНБ

КАЛЕНДАРНЫЙ ПЛАН РАБОТ

СЕБЕСТОИМОСТЬ СТРОИТЕЛЬСТВА

214 Ф3

КС-2

ППР

ОБЪЕКТНАЯ СМЕТА

СНБ

КАЛЕНДАРНЫЙ ПЛАН РАБОТ

СЕБЕСТОИМОСТЬ СТРОИТЕЛЬСТВА

214 Ф3

КС-2

ППР

ОБЪЕКТНАЯ СМЕТА

СНБ

КАЛЕНДАРНЫЙ ПЛАН РАБОТ

СЕБЕСТОИМОСТЬ СТРОИТЕЛЬСТВА

214 Ф3

КС-2

ППР

ОБЪЕКТНАЯ СМЕТА

СНБ

КАЛЕНДАРНЫЙ ПЛАН РАБОТ

СЕБЕСТОИМОСТЬ СТРОИТЕЛЬСТВА

214 Ф3

КС-2

ППР

ОБЪЕКТНАЯ СМЕТА

СНБ

КАЛЕНДАРНЫЙ ПЛАН РАБОТ

СЕБЕСТОИМОСТЬ СТРОИТЕЛЬСТВА

214 Ф3

КС-2

ППР

ОБЪЕКТНАЯ СМЕТА

СНБ

КАЛЕНДАРНЫЙ ПЛАН РАБОТ

СЕБЕСТОИМОСТЬ СТРОИТЕЛЬСТВА

214 Ф3

КС-2

ППР

ОБЪЕКТНАЯ СМЕТА

СНБ

КАЛЕНДАРНЫЙ ПЛАН РАБОТ

СЕБЕСТОИМОСТЬ СТРОИТЕЛЬСТВА

214 Ф3

КС-2

ППР

PRORAB.RU

320-20-55

РЕКЛАМА

**Правительство Ленинградской области
Комитет по строительству Ленинградской области
Союз строительных организаций Ленинградской области**



V Съезд строителей Ленинградской области 25 ноября 2011 года

**Место проведения:
Санкт-Петербург, Суворовский пр., 67,
здание правительства Ленинградской области, ауд. 501**

**По вопросам участия обращайтесь в дирекцию ЛенОблСоюзСтроя –
тел.: (812) 333-18-82
www.lenoblsoyuz.ru**

Организатор:



При поддержке:



Генеральный
информационный партнер:



Официальные спонсоры:



Генеральные деловые партнеры:



Деловые партнеры:

Информационные партнеры:





Заведующий отделением строительного образования учебного центра «Салпаус» Мики Хагелин встречает гостей



Переговоры о сотрудничестве



Коллеги знакомятся с деятельностью ЛенОблСоюзСтроя

Строительное образование и финский подход

Владислав Никиткин / В последних числах сентября ЛенОблСоюзСтрой в рамках проекта «Регион созидания» организовал деловую поездку в Финляндию для строителей и педагогов. Инициаторами поездки выступили финские коллеги из учебного центра «Салпаус», предложившие поделиться опытом организации обучения будущих строителей. ➔

С российской стороны в поездке участвовали исполнительный директор Союза строительных организаций Ленинградской области Сергей Чусов, директор СРО НП «Строители Ленинградской области» Владимир Кобзаренко, ректор Тихвинского промышленно-технологического техникума имени Е.И. Лебедева Анатолий Заболотский, представители Федерации профессионального образования (в том числе вице-президент Борис Буданов) и Колледжа строительной индустрии и городского хозяйства. На месте их встречали представители учебного центра «Салпаус» в лице заведующим строительного образования Мики Хагелин, заместителя заведующего Ханну Ринне, проректора Кейо Макконен, преподавателей Вильяма Коронена, Ильи Урецкого и Яакко Сорса.

Обширная программа

Участники тура прибыли в город Лахти 29 сентября, где их встретила директор центра «Салпаус» госпожа Морита Модениус. Учебный центр «Салпаус» представляет собой большой концерн, объединяющий учебные заведения начального и среднего профессионального образования. Концерн этот образовался около десяти лет назад, сейчас на его базе 15 тыс. студентов, юношей и девушек 16-17 лет, обучаются се-

ми десяткам разнообразных специальностей – от парикмахера и визажиста до строителя. Причем финские коллеги уделяют немало внимания (а заодно и финансовых средств) международному сотрудничеству, в том числе и с Россией. Госпожа Модениус особо подчеркнула необходимость развития двусторонних отношений и налаживания устойчивых деловых связей и обмена опытом, что обязательно положительно скажется на качестве строительства.

На следующий день российская делегация отправилась в поселок Ахтиалу, где проходят обучение студенты строительных специальностей. На месте российских специалистов встречали работники и руководители строительных объектов, возводимых силами студентов второго семестра обучения.

Всего период обучения строителей в «Салпаусе» делится на три периода-семестра, каждый из которых длится всего 52 дня. Первый семестр включает в себя только теоретические занятия, второй семестр – практика на возведении одноэтажных домов по типовому плану, третий – специализация с практикой в какой-либо строительной фирме. При этом на обучение одного студента государство в среднем тратит около 8 тыс. EUR в год. Для сравнения, у нас в Тихвинском колледже на одного студента в год выделяется около 22 тыс. рублей.

Здесь прямо по ходу обучения учащиеся в качестве производственной практики самостоятельно возводят одноэтажные дома и сдают их под ключ. Они сами замешивают цемент, кладут перекрытия, делают проводку... На строительство одного дома у студентов уходит порядка 8500 человеко-дней (для сравнения, профессиональным строительным компаниям потребуется около 1500), на каждой такой стройке работают-учатся около 70 человек. Причем теоретических занятий у ребят – всего один день в неделю, все остальное – чистая практика. Учащиеся осваивают весь цикл работ (но под надзором и руководством преподавателя, разумеется), вне зависимости от своей строительной специализации. Объясняется это тем, что в малоэтажном строительстве в Финляндии, как правило, работают «мастера на все руки», а узкие специалисты трудятся на возведении высотных зданий. А так как в отечественных строительных компаниях применяется тот же подход, то финский опыт подготовки специалистов придется как нельзя кстати.

Земельные участки под дома выделяет муниципалитет, студенты учатся совершенно бесплатно и даже получают небольшую стипендию от социальных служб. Построенные студентами дома учебный центр продает через риэлторскую фирму за 300-350 тыс. EUR. Вырученные деньги идут на матери-



Владимир Кобзаренко: «Мы выслушали предложения о сотрудничестве финских коллег, выдвинули свои и в итоге пришли к некому промежуточному взаимопониманию»

альное оснащение учебных заведений, покупку униформы, касок и так далее, все это предоставляется студентам бесплатно. А вот личные инструменты студенты должны приобретать самостоятельно. При этом первым делом на стройплощадке ученика заставляют собственными руками по чертежам сделать ящик для этих инструментов.

Участники делегации обратили внимание на то, как сильно развита в Финляндии культура утилизации отходов. Студенты понимают, что правильно сортировать мусор экономически выгодно. Поэтому рядом со стройплощадкой обязательно огорожена небольшая территория, где стоят контейнеры для различных видов мусора. А на самих строительных площадках поддерживается хоть и относительная чистота, но не в пример нашим.

После осмотра стройплощадки делегацию пригласили осмотреть уже готовый дом, построенный студентами. Он представляет собой строение площадью около 300 кв. м, из которых 100 – жилые. В доме



Строительный объект, где студенты проходят практику



Производственные цеха учебного центра «Салпаус»

Ленинградской области

9

| Строительный Еженедельник. Ленинградская область | 26 | 10 | 2011 |



Тел.: (812) 333-18-82
www.lenoblsoyuz.ru

всего четыре комнаты (одна гостиная и три спальни), полностью готовые для вселения жильцов: есть кухня, сауна, шкафы. При строительстве применяются последние энергосберегающие технологии, а в каждой комнате стоят терморегуляторы. В доме обустроен гараж со сливами, для того чтобы зимой вода, остающаяся после таяния снега и льда с автомобиля, не оставалась в помещении. Финские строители поделились строительными планами этого учебного здания с российскими коллегами.

Отлично отработан в учебном центре «Салпаус» и учебный процесс. Из любого кабинета, где есть компьютер, педагог имеет доступ к собственной папке на общем сервере. В папке хранятся все необходимые преподавателю наглядные пособия и материалы. Основным критерием оценки работы педагогов считается количество успешно трудоустроившихся студентов. И с этим показателем у преподавателей учебного центра все в порядке: как правило, до конца третьего семестра учебы все студенты успевают себя хорошо зарекомендовать и закрепиться в той или иной строительной фирме.

По завершении осмотра готового дома представителей делегации пригласили в комнату для переговоров, чтобы обсудить и оценить увиденное с заведующим строительного образования Микой Хагелин. Все российские специалисты отметили высокий уровень организации учебного процесса и в особенности производственной практики. Затем российским строителям предложили пройти в цеха и оценить оснащение других профессиональных специальностей – у студентов каждой из них есть собственный отдел, где они обучаются будущему ремеслу.

«Основательность подхода вызывает уважение, – рассказывает ректор. – Например, только на оборудование для будущих визажистов в учебном центре потратили около 600 тыс. EUR, а помещение обычного склада переделали в фешенебельный космогический салон».

Не меньшее впечатление на участников делегации произвела и столовая, по совместительству – еще один учебный объект. Студенты здесь работают и поварами, и официантами, причем последние одеты в форму работников дорогого пятизвездочного ресторана.

Русско-финское сотрудничество

После обеда хозяева и гости вернулись в переговорную комнату, где были приняты первые предварительные решения по дальнейшему русско-финскому сотрудничеству в сфере профессионального строительного образования. Помимо сотрудников и руководства центра на встрече присутствовал региональный директор Союза строителей Финляндии Раймо Хови.

«Основной целью поездки для нас было сформулировать протокол, – рассказывает Владимир Кобзаренко. – Мы выслушали предложения о сотрудничестве финских коллег, выдвинули свои и в итоге пришли к некому промежуточному взаимопониманию. О каких-то окончательных договоренностях говорить пока рано, но определенных промежуточных решений по части будущего обмена опытом мы достигли. Финские коллеги поделятся с нами методическими материалами и технологией. Также мы наладим обмен студентами. В целом, мы поговорили хорошо, по-деловому. В дальнейшем переговоры будут продолжаться на территории Ленинградской области».

Поездка еще раз продемонстрировала, насколько важным и существенным является



Этап сдачи объекта приближается



Готовый дом, который построили финские студенты, выставлен на продажу

ся для строительных организаций Ленинградской области развитие международных связей и налаживание отношений с иностранными партнерами. Как минимум организации учебного процесса, вниманию к устройству производственной практики и самому отношению к среднему профессиональному образованию российской стороне можно поучиться у финских коллег.

«В наше время молодежь очень мало знает о профессии строителя, – делится своим мнением вице-президент Федерации профессионального образования Борис Буданов. – Через средства массовой информации пропагандируются совсем другие ценности и другие «профессии», если их так можно назвать. В массовом сознании слово «строитель» прочно ассоциируется с понятием «гастарбайтер», в то время как во всем мире это уважаемая и хорошо оплачиваемая профессия. Такое положение вещей необходимо менять. На данный момент Финляндия занимает первое место в мире по качеству среднего профессионального образования, там это национальная политика. Не нефть, не минералы, а люди – вот основной ресурс любой страны, в Финляндии это понимают как нигде. В отличие, к сожалению, от нас. Даже в лучшие для отечественного среднего образования годы в Ленинградской области работало 33 средних профессиональных учебных заведения, готовивших строителей. Сейчас их количество сократилось до 3. Так о каком повышении качества строительства может идти речь? Впрочем, главная проблема даже не в количестве учебных заведений, а в отношении к подготовке будущих строителей. У нас готовят кадры – совершенно непонятное для меня слово, которое никак не характеризует ни навыки, ни квалификацию выпускника. В Финляндии предпочитают готовить специалистов (тех, кто в состоянии, пользуясь полученным в процессе учебы набором знаний и навыков, решать стандартные задачи), которые со временем могут превратиться в профессионалов (тех, кто умеет думать творчески и принимать нестандартные решения)».

Высоко оценил результаты поездки и исполнительный директор ЛенОблСоюзСтроя Сергей Чусов. По его мнению, подобный опыт подготовки специалистов крайне интересен. И если перенести его на российскую почву один в один в обозримом будущем едва ли получится, то использовать отдельные элементы системы и идеи финских коллег вполне реально.

Само собой, в случае удачного первого опыта сотрудничества, оно быстро выйдет за рамки образовательной системы и перекинется на другие области строительной сферы, благо нам есть чему поучиться у западных соседей, а в некоторых областях – и им у нас.

В частности, финский опыт проведения международных конкурсов профессионального мастерства может оказаться

весьма интересен и полезен для российских строителей. Несмотря на то что в Ленинградской области в рамках программы «Регион содействия» проводится достаточно интересных профессиональных конкурсов для самых разных строительных профессий, ничего сравнимого по масштабу с тем, что организует по всему миру (и в частности в Финляндии) международная организация WorldSkills International, у нас нет.

Молодые специалисты из разных областей соревнуются между собой в десятках категорий, не меньше четверти из которых относятся к строительству. Зрелищное массовое мероприятие, по размаху и значению для профессионального сообщества не уступающее Олимпийским играм, не только позволяет определить лучших, но и служит отличной пропагандой профессий: посмотреть на работу мастеров своего дела собираются тысячи и десятки тысяч зрителей. Так, на конкурсе WorldSkills International, который прошел в Финляндии этой весной, присутствовало 67 тыс. зрителей.

Так что в плане организации и привлечения внимания общественности к собственным конкурсам также разумно брать пример и иностранных коллег. Кроме того, не стоит сбрасывать со счетов и потенциальное участие в крупных международных конкурсах лучших строителей Ленинградской области. Возможность «других посмотреть и себя показать», да еще и рядом с лучшими представителями международного профессионального сообщества является прекрасным способом стимулировать собственный профессиональный рост и личностное развитие.

Наконец, тесное сотрудничество с финской стороной должно помочь в заключении соглашений о совместной работе непосредственно в строительстве. Взаимная выгода очевидна: перенять опыт возведения одноэтажных и многоэтажных зданий у страны со схожим климатом, которой

МНЕНИЕ



Борис Буданов,
вице-президент
Федерации профессионального образования:



– Деловые поездки в Финляндию организовывались

и раньше, но ездили туда в основном специалисты низкого звена. В этот же раз в тур отправились те, кто решает вопросы на более высоком уровне. Эта поездка – первый шаг к подготовке соглашения между Союзом строителей Финляндии и ЛенОблСоюзСтроем, он поможет наметить пути дальнейшего сотрудничества строителей и педагогов и распространить данный опыт на весь Северо-Запад.

приходится решать близкие задачи и проблемы, а также поделиться собственным и выработать общие подходы к преодолению одних и тех же трудностей.

Очевидно, что сотрудничество строительных организаций Финляндии и Ленинградской области, начало которому было положено в ходе деловой поездки Союза строительных организаций Ленинградской области, может (и должно) принести серьезные выгоды для обеих сторон. Может, в ближайшее время ждать чудес и не приходится, но регулярная, планомерная работа, направленная на развитие отношений, вполне может значительно продвинуть вперед как строительное образование в Ленобласти, так и строительную отрасль региона в целом.



Фото на память

Основных тем семинара было несколько: безопасность, охрана труда и промышленная безопасность, аттестация рабочих мест по условиям труда, аттестация работников по правилам, устанавливаемым Федеральной службой по экологическому, технологическому и атомному надзору»

Проблемы и новое в законодательстве

В числе основных проблем в сфере управления охраной труда заведующий кафедрой «Национальная безопасность» факультета управления и информационных технологий (ФУИТ) Санкт-Петербургского государственного политехнического университета, доктор технических наук, профессор Владимир Матвеев прежде всего отметил отсутствие законодательно установленных механизмов экономического стимулирования работодателей к постоянному улучшению условий труда, внедрению новых безопасных технологий и промышленного оборудования, направленных на сокращение рабочих мест с вредными или опасными для репродуктивного здоровья условиями труда. «Не существует стройной системы нормативного правового регулирования в сфере охраны труда на основе единых, понятных и прозрачных требований к обеспечению безопасности на производстве, – заявил докладчик. – Недостаточна и компетентность работодателей и работников, в том числе в части практических навыков безопасного производства работ. Эффективность системы медико-профилактического обслуживания работающих граждан, направленной на профилактику профессиональных заболеваний, тоже оставляет желать лучшего. Кроме того, крайне низкой остается информированность работодателей и работников по вопросам охраны труда».

Например, далеко не все руководители знают, что с 1 сентября 2011 года начал действовать новый порядок аттестации рабочих мест по условиям труда, утвержденный приказом Минздравсоцразвития России. Об этом рассказал в своем докладе заместитель директора Северо-Западного центра охраны труда Константин Хлызов. Согласно новым правилам аттестация рабочих мест проводится работодателем совместно с независимой аккредитованной аттестующей организацией. В случае выявления вредных или опасных производственных факторов работодатель должен привести рабочее место в соответствие

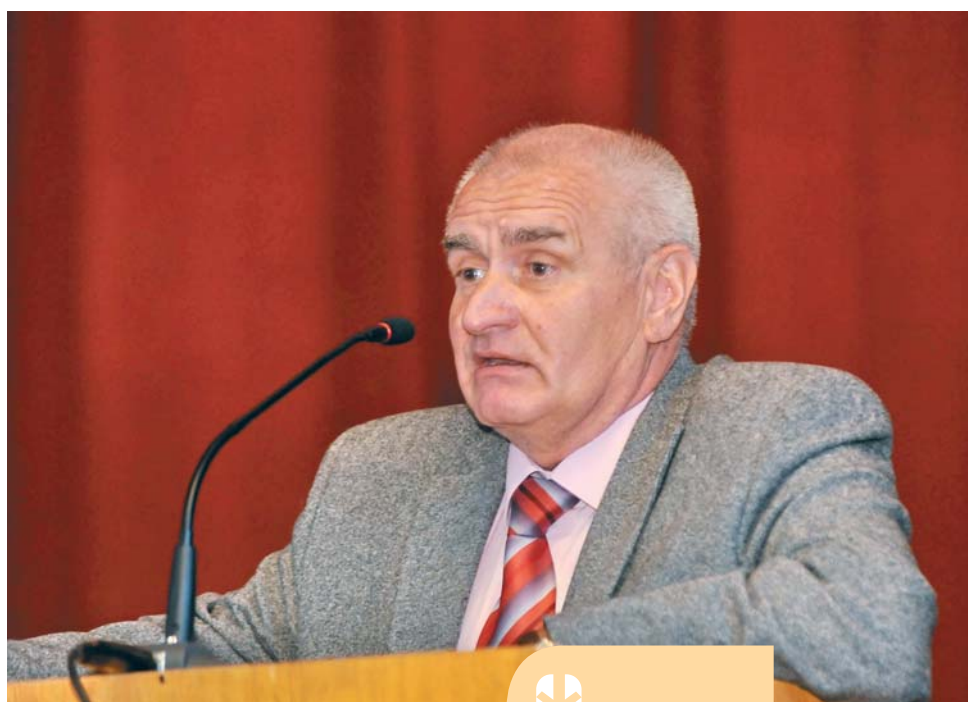
С 1 сентября 2011 года начал действовать новый порядок аттестации рабочих мест по условиям труда, утвержденный приказом Минздравсоцразвития России

с государственными нормативами. Константин Хлызов также рассказал, что сроки проведения аттестации рабочих мест не изменились. «Каждое рабочее место должно аттестовываться не реже одного раза в 5 лет, – объяснил эксперт. – Предельный срок для начальной аттестации вновь созданных рабочих мест не должен превышать 60 рабочих дней после ввода их в эксплуатацию».

Эксперт согласился с предыдущим докладчиком, что аттестация рабочих мест по условиям труда – не дешевое мероприятие, и в этом смысле государство работодателей никак не поддерживает. Тем не ме-

Труду строителей – должную безопасность

Татьяна Елекоева / 14 октября в БЦ «Буревестник» прошел семинар «Охрана труда и промышленная безопасность. Аттестация рабочих мест по условиям труда», который проводила саморегулируемая организация НП «Строители Ленинградской области».



Владимир Матвеев отметил отсутствие механизмов стимулирования работодателей к постоянному улучшению условий труда

нее если грамотно воспользоваться льготами, предоставляемыми действующим законодательством, то затраты легко можно окупить. Константин Хлызов рассказал, что постановление ФСС России от 05.02.2002 № 11 позволяет получить скидку до 40% на обязательное социальное страхование от несчастных случаев на производстве. Кроме того, расходы страхователя на проведение аттестации рабочих мест по условиям труда подлежат финансовому обеспечению в 2011 году за счет сумм страховых взносов в ФСС. Оставшиеся расходы на проведение аттестации уменьшают налогооблагаемую прибыль.

Господин Хлызов также отметил, что расходы на проведение аттестации рабочих мест делают компанию более защи-

щенной. «Работники перестанут жаловаться на плохие условия труда, повысится мотивация к труду, да и проверяющим не к чему будет придираться. По крайней мере на штрафах и судебных издержках точно можно будет сэкономить», – уверен эксперт.

Работодателей будет понуждать

О требованиях к работодателям в области охраны труда и особенностях в создании у членов НП «Строители Ленинградской области» системы охраны труда

ТК РФ. Обязательные требования в трудовом договоре заключаются в указании наименования профессии и должности, прав и обязанностей работника, характеристики условий труда и компенсации за труд на тяжелых, опасных для здоровья и жизни объектах. Также уточняется режим труда и отдыха, условия оплаты труда, виды социального страхования, непосредственно связанные с трудовой деятельностью.

Докладчик обратил внимание участников семинара на необходимость создания у членов партнерства санитарно-бытового обеспечения работников и организацию мероприятий по оказанию первой помощи на производстве.

Санитарно-бытовое обслуживание работников должно быть организовано работодателем в соответствии с требованиями охраны труда. Организация такого обслуживания включает строительство, расширение, реконструкцию и оснащение санитарно-бытовых помещений, гардеробных, душевых, умывальных, курительных, мест для размещения полудушей, помещений для личной гигиены, устройства питьевого водоснабжения, помещений для охлаждения или обогрева, обработки, хранения и выдачи специальной одежды. Необходимость организации и оказания первой помощи на производстве определяется высоким уровнем и неудовлетворительными исходами производственного травматизма, а так же острых и неотложных состояний, связанных с обострением заболеваний на рабочих местах. Ежегодно от травм на производстве в Ленинградской области погибает около 6 тыс. человек, в том числе в связи с отсутствием возможности оказания первой помощи пострадавшему на рабочем месте. «В организациях обязательно должен быть утвержден порядок проведения такой подготовки, – сказал в своем докладе глава Центра обеспечения охраны труда. – Регулярно должно проводиться обучение по оказанию первой помощи с учетом реальных и потенциальных, случайных и неслучайных рисков».

Эксперт также рассказал об особенностях охраны женского труда. Из его доклада собравшиеся узнали, что в производствах, где применение труда женщин разрешается, рабочие места для них должны соответствовать гигиеническим нормативам, установленным в СанПиН.

Василий Максимов отметил, что изложенное это только часть вопросов в области охраны труда. В настоящий период времени в Российской Федерации действует около 2000 различных нормативных правовых актов, которые регулируют отношения в этой области.

В компаниях – членах партнерства, где сохранились и созданы структурные подразделения охраны труда, либо имеющих в штатной структуре должность инженера по охране труда, работа в этой области безопасности ведется на должном уровне.

и промышленной безопасности рассказал генеральный директор ООО «Центр обеспечения охраны труда» Василий Максимов.

Охрана труда – система сохранения здоровья и жизни работников в процессе трудовой деятельности, включающая в себя правовые, социально-экономические, организационно-экономические, реабилитационные и иные мероприятия (ст. 209 ТК РФ).

Основными документами трудового законодательства в российской Федерации являются Конституция РФ, принятая в декабре 1993 года, и Трудовой кодекс РФ, принятый в декабре 2001 года, с последними изменениями, внесенными Федеральным законом от 30 декабря 2008 года. Конституция РФ устанавливает:

– ст. 7. Российская Федерация – социальное государство, политика которого направлена на создание условий, обеспечивающих достойную жизнь и свободное развитие человека;

– ст. 37. Каждый имеет право на труд в условиях, отвечающих требованиям безопасности и гигиены.

Регулирование трудовых отношений осуществляется трудовым законодательством и иными нормативными правовыми актами, содержащими нормы трудового права.

Условия труда обязательно включают в себя трудовой договор, который может быть заключен с любым работником. Неоснованный отказ от заключения договора запрещается, это отражается в ст. 64

В партнерстве около 75% организаций имеют численность работников менее 50 человек, соответственно, как правило, не могут содержать инженера по охране труда. Учитывая все факторы, влияющие на обеспечение членами партнерства одного из элементов предмета саморегулирования в строительстве – безопасность, было принято решение о создании нормативного документа партнерства. В связи с этим был разработан стандарт СУОТ и ПБ, который устанавливает состав, структуру, организацию, порядок функционирования деятельности в организациях – членах партнерства в области охраны труда и промышленной безопасности. Указанный стандарт разработан на основании и в соответствии с действующим законодательством и нормативными правовыми актами Российской Федерации соответствующей области его правоприменения в строительстве – требования в области обеспечения охраны (безопасности) труда и контроль выполнения этих мероприятий. В рамках реализации установленных законодательством РФ требований, учитывая широкий спектр деятельности членов партнерства, документ разработан в виде базового нормативного акта партнерства – общие правила (требования) в области обеспечения охраны (безопасности) труда и контроль выполнения этих мероприятий. Документ описывает концепцию отрасли применения, обязателен к применению всеми членами партнерства при разработке своих (внутренних) нормативных актов. При подготовке проекта стандарта были учтены положения более 100 основополагающих законодательных и нормативных актов РФ, инструктивных и методических пособий исполнительных органов государственной власти, предложения отраслевого союза работников строительной отрасли в области охраны труда и промышленной безопасности.

Василий Максимов в своем выступлении обратил внимание участников семинара на возрастающую активность различных структур в стране к созданию достойных условий труда граждан и обеспечению безопасности. По его словам, в настоящее время в Государственную Думу РФ внесен законопроект о внесении изменений в Кодекс об административных правонарушениях РФ. Они касаются введения штрафов в размере от 30 до 80 тыс. рублей, которые будут налагаться на индивидуальных предпринимателей, а также должностных и юридических лиц за нарушения порядка проведения обязательных медицинских осмотров работников. Штрафовать будут также и за допуск к работе сотрудников, не прошедших в установленном порядке обучение в области охраны труда.

Кроме того, в июне 2011 года подписано отраслевое тарифное соглашение по строительству и промышленности строительных материалов Ленинградской области на 2011-2014 годы между союзами, ассоциациями и организациями строительной отрасли, Территориальной Санкт-Петербурга и Ленинградской области организацией профсоюза работников строительства и промышленности строительных материалов РФ и Комитета по строительству Ленинградской области. (соглашение зарегистрировано в Комитете по труду и занятости населения правительства Ленинградской области 24 июня 2011 года, регистрационный № 14/С-11).

«Таким образом, – сказал Василий Максимов, – обращая ваше внимание на эти примеры, хочу подчеркнуть: разработанный и принятый к исполнению в партнер-



Организованный и проведенный семинар является пилотным из проекта цикла семинаров, которые планируется провести в течение 2011-2012 годов СРО НП «Строители Ленинградской области» со своими членами

За два года работы контрольной комиссии НП «Строители Ленинградской области» было проведено 460 контрольных мероприятий

стве стандарт в области охраны труда и промышленной безопасности был создан своевременно, и на сегодняшний день его положения остаются актуальными. Документ может и должен служить основой для приведения организациями – членами партнерства в соответствии с законодательством системы охраны труда и промышленной безопасности.

Подготовка и аттестация

Директор учебной части ЧОУ «Учебный центр «ПРОГРЕСС» Бено Ефремашвили в своем выступлении объяснил, каким образом работники опасных производственных объектов при выполнении работ на опасных производственных объектах и производстве опасных видов работ должны проходить подготовку и аттестацию в области промышленной безопасности. Докладчик рассказал об особенностях аттестации работников строительной отрасли, подлежащих аттестации Ростехнадзором, привел примеры характерных нарушений промышленной безопасности работниками отрасли. По его словам, на основании ст. 9 п. 2 ФЗ «О промышленной безопасности» сотрудники таких производств не реже чем раз в 5 лет должны проходить обязательную аттестацию по общим и специальным требованиям промышленной безопасности, по экологической и энергетической безопасности, по безопасности гидротехнических сооружений и использования атомной энергии. Та-

кой аттестации специалистов по вопросам безопасности предшествует их подготовка по учебным программам, которые должны быть согласованы с Ростехнадзором.

Завершил семинар ведущий специалист – главный инспектор НП «Строители Ленинградской области» Владимир Жигачев. Он сообщил собравшимся о недостатках в обеспечении безопасности, выявленные рабочими контрольными комиссиями НП «Строители Ленинградской области» в процессе проведения плановых проверок. По его словам, за два года работы контрольной комиссии НП «Строители Ленинградской области» было проведено 460 контрольных мероприятий, в ходе которых выявлено, к сожалению, что достаточно высокий процент участников не проводят аттестацию рабочих мест по условиям труда. Кроме того, у ряда работодателей работы проводятся без средств индивидуальной защиты и знаков безопасности, не выполняются мероприятия по охране труда, предусмотренные проектом производства работ.

Анализ результатов контрольных проверок, а также объяснений субъектов проверок по существу замечаний показал, что выявленные недостатки являются следствием двух причин: либо это незнание (непонимание) предмета, либо – у некоторых партнеров – нежелание привести систему безопасности в соответствие с требованиями нормативно-правовой базы в этой области, в том числе стандарта партнерства. В случае незнания или непо-

нимания предмета контрольная комиссия в меру своих возможностей помогает партнерам разобраться с проблемными вопросами. В случае недисциплинированности отдельных участников СРО в исполнении требований нормативных правовых актов РФ и партнерства к ним применяются меры дисциплинарного воздействия, установленные соответствующим нормативным актом партнерства.

Учитывая состояние дел в области охраны труда и промышленной безопасности у большинства субъектов проверок, выявленное контрольными комиссиями, принятое решение партнерства о разработке и внедрении стандарта «Общие требования в области охраны труда и промышленной безопасности. Система контроля при выполнении работ по строительству, реконструкции, капитальному ремонту» было верным и остается актуальным по состоянию на сегодняшний день.

Организованный и проведенный семинар является пилотным из проекта цикла семинаров, которые планируется провести в течение 2011-2012 годов СРО НП «Строители Ленинградской области» со своими членами. По мнению всех участников состоявшегося семинара, в условиях динамично меняющегося законодательства и нормативных актов РФ в строительстве, саморегулирования в строительстве в целом и области обеспечения безопасности строительства в частности, проведение семинаров является необходимым. Представители организаций – членов партнерства выразили благодарность коллективу исполнительного аппарата за организацию и проведение семинара. Руководители партнерства призвали участников саморегулируемой организации принимать активное участие в подготовке семинаров путем представления актуальных вопросов для совместного обсуждения в рамках сообщества.

О системе аттестации работников по правилам Ростехнадзора

6 октября 2011 года состоялось общее собрание членов саморегулируемой организации НП «Строители Ленинградской области». Основным обсуждаемым вопросом стало внесение дополнения в стандарт организации «Требование о выдаче свидетельств о допуске к работам, которые оказывают влияние на безопасность объектов капитального строительства».

Собрание по указанию Федеральной службы по экологическому, технологическому и атомному надзору (далее – Ростехнадзор) дополнило стандарт организации «Требование о выдаче свидетельств о допуске к работам, которые оказывают влияние на безопасность объектов капитального строительства» требованием к системе аттестации работников, подлежащих аттестации по правилам, устанавливаемым Ростехнадзором, – в случаях, когда в штатное расписание заявителя включены должности, в отношении выполняемых работ по которым осуществляется надзор Ростехнадзором и замещение которых допускается только работниками, прошедшими такую аттестацию.

Собрание также приняло решение о необходимости разработки методического пособия для членов организации по проведению обязательной аттестации работников, предусмотренной законодательством РФ.

О системе аттестации работников в сфере строительства по правилам Ростехнадзора рассказал Николай Третьяков, к.т.н., главный специалист НП «Строители Ленинградской области».

Составные части системы аттестации

Указанная система аттестации работников включает в себя (приказ Ростехнадзора от 29.01.2007 № 37):

- подготовку и аттестацию руководящих работников и специалистов в областях промышленной, экологической, энергетической безопасности, безопасности гидротехнических сооружений;

- инструктаж по безопасности, стажировку, допуск к самостоятельной работе, проверку знаний работников конкретных рабочих профессий.

Если для отдельных категорий работников нормативными правовыми актами установлены дополнительные требования к контролю знаний по безопасности, то применяются также требования, предусмотренные этими нормативными правовыми актами.

Лица, не прошедшие аттестацию (проверку знаний), должны пройти ее повторно в сроки, установленные комиссией по аттестации (проверке знаний). Лица, не прошедшие аттестацию (проверку знаний), могут обжаловать решения комиссии в соответствии с законодательством Российской Федерации.

Подготовка и аттестация руководящих работников и специалистов

Данная подготовка и аттестация проводятся в объеме, соответствующем должностным обязанностям этих работников. Подготовка предшествует аттестации

и осуществляется в соответствующих аккредитованных организациях по программам, согласованным с Ростехнадзором или его территориальным органом. Аттестация проводится в аттестационных комиссиях Ростехнадзора (центральная аттестационная комиссия, территориальные аттестационные комиссии), а также в комиссиях работодателя для аттестации соответствующей категории работников, устанавливаемой правилами Ростехнадзора.

Прохождение руководящими работниками и специалистами различных видов аттестации (первичная, периодическая, внеочередная) осуществляется в порядке, соответствующем правилам, устанавливаемым Ростехнадзором.

Первичная аттестация проводится не позднее одного месяца:

- при назначении на должность;
- при переводе на другую работу, если при осуществлении должностных обязанностей на этой работе требуется проведение аттестации;

Прохождение руководящими работниками и специалистами различных видов аттестации (первичная, периодическая, внеочередная) осуществляется в порядке, соответствующем правилам, устанавливаемым Ростехнадзором

- при переходе от одного работодателя к другому.

Периодическая аттестация проводится не реже чем один раз в 5 лет, если иное не предусмотрено нормативными актами.

Внеочередная проверка знаний нормативных правовых актов и нормативно-технических документов, устанавливающих требования безопасности по вопросам, отнесенным к компетенции руководящего работника и специалиста, проводится:

- после ввода в действие новых или переработанных нормативных правовых актов и нормативно-технических документов;

- после внедрения новых (ранее не применяемых) технических устройств (машин и оборудования) и/или технологий на объектах;

- при перерыве в работе более одного года;

- по предписанию должностного лица Ростехнадзора при установлении недостаточных знаний требований безопасности лицами, аттестованными в аттестационных комиссиях работодателя.

Внеочередной аттестации в центральной аттестационной комиссии Ростехнадзора подлежат руководители юридического лица

(индивидуальный предприниматель) или лица, на которых возложена ответственность за безопасное ведение работ на объекте, на котором произошли авария или несчастный случай со смертельным исходом.

Оформление протоколов заседаний аттестационных комиссий и удостоверений об аттестации осуществляется по формам, устанавливаемым Ростехнадзором.

Документы о прохождении такой аттестации в областях безопасности, соответствующих должностным обязанностям руководящего работника или специалиста, являются составной частью пакета документов, необходимых ему для участия в периодически проводимой по месту его работы аттестации на соответствие занимаемой должности, порядок проведения которой устанавливается трудовым законодательством (ст. 81 ТК РФ) и иными нормативными правовыми актами, содержащими нормы трудового права, локальными нормативными актами, принимаемыми с учетом мнения представительного органа работников.

Инструктаж, стажировка, допуск к работе рабочих

Организация инструктажа по безопасности, стажировки, проверки знаний работников конкретных рабочих профессий (далее – рабочие) и их допуска к самостоятельной работе осуществляется индивидуальным предпринимателем или руководителем юридического лица соответственно.

Инструктажи по безопасности (вводный, первичный, повторный, внеплановый), предусмотренные для рабочих правилами Ростехнадзора, осуществляются в порядке, установленном Ростехнадзором.

Все рабочие после проведения первичного инструктажа по безопасности на рабочем месте проходят стажировку на конкретном рабочем месте под руководством опытных работников, назначенных приказом руководителя юридического лица (индивидуального предпринимателя).

Продолжительность стажировки не может быть ниже продолжительности, устанавливаемой правилами Ростехнадзора.

Перед допуском рабочих к самостоятельной работе проводится проверка знаний

в области безопасности в объеме квалификационных требований, а также в объеме требований производственных инструкций и/или инструкций для данной профессии.

Рабочие проходят указанную проверку знаний в комиссии, создаваемой приказом индивидуального предпринимателя или руководителя юридического лица. Указанными должностными лицами также определяются состав комиссии и регламент ее деятельности.

Процедуры проверки знаний, оформление результатов проверки знаний проводятся в порядке, установленном работодателем. Рабочему, успешно прошедшему проверку знаний, выдается удостоверение на право самостоятельной работы.

Документы, подтверждающие наличие системы

Документами, подтверждающими наличие системы аттестации (проверки знаний) работников по безопасности в соответствии с правилами Ростехнадзора, являются:

- приказ руководителя юридического лица (индивидуального предпринимателя) о назначении ответственного лица (лиц) за проведение аттестации (проверку знаний) руководящих работников и специалистов по правилам, устанавливаемым Ростехнадзором;

- график подготовки и аттестации по указанным правилам руководящих работников и специалистов заявителя;

- протоколы (выписки из протокола) аттестационных комиссий и удостоверений об аттестации по указанным правилам руководящих работников и специалистов;

- приказ руководителя заявителя о создании аттестационной комиссии по аттестации по указанным правилам руководящих работников и специалистов заявителя – в случае создания такой комиссии;

- приказ руководителя юридического лица (индивидуального предпринимателя) о назначении ответственного лица (лиц) за проведение инструктажа по безопасности, стажировки, проверки знаний рабочих конкретных профессий по правилам Ростехнадзора для их допуска к самостоятельной работе;

- приказ руководителя юридического лица (индивидуального предпринимателя) о создании комиссии по проверке знаний рабочих в области безопасности;

- протоколы (выписки из протокола) комиссий по указанной проверке знаний рабочих и удостоверений о допуске их к самостоятельной работе;

- приказ руководителя заявителя о допуске рабочих конкретных профессий к самостоятельной работе;

- иные документы, предусмотренные законодательством РФ.



Особенности регионального контроля

Одна из основных функций саморегулируемых организаций – оценка соответствия проектной компании требованиям законодательства и стандартам СРО. Важность и необходимость контроля трудно переоценить, особенно в строительной отрасли, где действующее и постоянно изменяющееся законодательство выставляет перед компаниями десятки норм и требований, которые нет-нет, да и нарушают даже самые обязательные и законопослушные организации. Причем часто даже не подозревая об этом. ➔



Президент СРО НП «Проектировщики Северо-Запада» Денис Давыдов: «Специалисты проводят проверки согласно утвержденному плану»

Итак, проверочные мероприятия позволяют членам СРО работать на строительном рынке в соответствии с действующими стандартами и законодательством. От этого напрямую зависит качество выполняемых проектов, что сказывается не только на долговечности постройки и снижении грядущих расходов на ремонт и эксплуатацию, но и на безопасности людей – как строителей, так и будущих пользователей зданий. Кроме того, все члены СРО несут коллективную ответственность, в том числе и за недобросовестных коллег. Если в саморегулируемой организации партнеры не соблюдают правила, которые сами же и принимали, то получается сомнительное «товарищество».

Как рассказывает президент СРО НП «Проектировщики Северо-Запада» Денис Давыдов, только в сентябре специальные комиссии посетили более двух десятков компаний в Сыктывкаре, Воркуте, Пскове, Апатитах, Мурманске, а также на территории Санкт-Петербурга и Ленинградской области – в Тосно и Тосненском районе, Кингисеппе, Приозерске, Киришах и Выборге.

«Специалисты нашей организации, – рассказывает Денис Давыдов, – не реже раза в год устраивают проверки всех членов. Это крайне важная работа, которая имеет не только локальное значение для отдельных компаний, но и стратегическое – для развития всей отрасли в целом».

По словам специалиста контрольного отдела СРО Дмитрия Иванова, одной из главных целей региональных проверок является корректировка и приведение документов организаций в соответствие с действующим законодательством, а также с требованиями внутреннего регламента СРО НП «Проектировщики Северо-Запада».

Как правило, проверки проводятся по инициативе самого некоммерческого партнерства примерно раз в год. Впрочем, в отдельных случаях возможна организация дополнительных внеплановых проверок, например при поступлении жалобы на организацию – члена СРО.

Как рассказала главный специалист контрольного отдела и председатель контрольного комитета СРО НП «Проектировщики Северо-Запада» Людмила Подгурная, при приеме новой организации в состав СРО ее представители должны предоставить пакет документов, в котором, в частности, указывается место расположения организации, количество и квалификация сотрудников, наличие оборудования и программного обеспечения и так далее.

А следовательно, еще одна важная задача проверок – выяснить, соответствуют ли предоставленные данные действительности. Специалисты контрольного отдела СРО выезжают на места, чтобы своими глазами увидеть помещение, где располагается организация, осмотреть оборудование и убедиться, что все соответствует заявленному, а также проверить наличие указанных специалистов и убедиться в наличии у них соответствующей квалификации.

«Такие замечания встречаются довольно часто, – отмечает Дмитрий Иванов. – Сотрудники увольняются из компаний, а сами организации несвоевременно уведомляют нас об этом или не уведомляют вообще. В то же время новые специалисты, нанятые на места ушедших, зачастую не обладают необходимой квалификацией. Например, диплом у них несколько иной специальности, чем требуется для данной должности. Или у уже действительных сотрудников проходит срок повышения квалификации. Мы стараемся следить за такими моментами и своевременно делать напоминания нашим партнерам, но накладки все равно случаются. Квалификация сотрудников – существенный момент, определенные требования к ней предъявляет как СРО, так и законодательство (в частности, Градостроительный кодекс).»

Если нарушений накапливается достаточно много, то организация может больше и не соответствовать требованиям некоммерческого партнерства к своим членам. А значит, в случае если все недостатки не будут устранены в кратчайшие сроки, у компании-нарушителя могут приостановить действие допуска или исключить из рядов СРО.

«Проверки – это контроль за актуальностью и достоверностью данных, – добавляет Людмила Подгурная. – Не все организации сознательны и предоставляют корректную информацию. Чтобы такого не допускать, мы и устраиваем проверки. Мы требуем, чтобы все документы были в порядке, иначе коллективная ответственность теряет свою суть».

Что касается региональных проверок, которые в последнее время и проводила СРО, то, как отмечают специалисты, местные компании достаточно быстро и четко выполняют выданные предписания и устраняют выявленные недостатки. При этом основная проблема, с которой сталкиваются строительные фирмы в регионах и которая неизменно вызывает вопросы у проверяющих, все та же – кадровая. Так, уходящих специалистов заменяют новыми, чья квалификация ниже или и вовсе не соответствует требованиям занимаемой должности. В этом случае придется либо работнику в указанный срок квалификацию повысить, либо работодателю искать более подходящего сотрудника. Еще одно частое нарушение, которое в последнее время отмечают проверяющие, связано с постоянными и многочисленными изменениями в страховом законодательстве. Многие компании-партнеры просто не успевают на них реагировать, как, например, в случае с повышением лимита при страховании гражданской ответственности до 10 млн. Некоторые фирмы продолжали по инерции заключать со страховщиками договоры на меньшую сумму.

Большая часть членов СРО прилагают все усилия для своевременного устранения обнаруженных недостатков. Впрочем, бывают и исключения. Если компания по какой-то причине не устраняет вовремя выявленные недочеты, то данный факт разбирается отдельно на заседании дисциплинарного комитета. Так или иначе, по итогам заседания компании-нарушители получают дисциплинарные взыскания вплоть до рекомендации об исключении из членов «Проектировщиков Северо-Запада».

«В нашей практике был вопиющий случай, – рассказывает Дмитрий Иванов. – Одна из организаций-членов в определенный момент перестала платить членские взносы, а потом и выходить на связь. Тогда было принято решение провести внеплановую проверку ее деятельности. Когда проверяющие прибыли по адресу, где должна была располагаться указанная организация, выяснилось, что ее там просто нет. Впрочем, это был единственный подобный случай. С тех пор мы усилили контрольные функции: проводим постоянный мониторинг партнеров, устраиваем внеплановые проверки. Да и вектор деятельности самого СРО сместился с привлечения новых участников на контроль соблюдения регламента

действующими партнерами. В большинстве своем сотрудники и руководители компаний нам активно помогают и оперативно устраняют все мелкие и тем более совсем не мелкие недостатки, которые были выявлены по ходу проверок».

Именно регулярные проверки членов СРО позволяют поддерживать «в форме» компании, задействованные в сфере строительства, отсеивать недобросовестных игроков рынка, а также тех, кто в силу каких-либо причин не в состоянии работать на уровне, который устанавливают законодательство и профессиональное сообщество. В то же время организациям, выполняющим все требования, проверки дают возможность устранить, может, и не критические, но обидные недостатки, которые могут сказаться в будущем как на качестве работы, так и на репутации фирмы. А это, в свою очередь, влечет за собой формирование негативного имиджа саморегулируемой организации, ее партнеров и всей отрасли в целом. Не допускать подобного дает возможность своевременный контроль.

МНЕНИЕ



Владимир Ураков, директор института «ПечорНИИ-проект»:

➔ – По моему мнению, такие проверки необходимы. Только так можно убедиться в правдивости сведений, предоставляемых новыми членами СРО. Ведь бывают такие, что и лукавят, и жульничают немного. Опять же, сразу видно, настоящая ли это проектная организация или контора из двух человек – генерального директора и главного бухгалтера. Да и нормальным компаниям проверки помогают выявить и устранить мелкие недостатки. К нам тоже были вопросы: по квалификации сотрудников и как-то мимо прошло изменение суммы по договору гражданской ответственности. Но мы стараемся все оперативно устранять – играть надо по правилам.

МНЕНИЕ

Владимир Адамов, директор ООО «Проектно-изыскательская фирма «ПРОЕКТАНТ»:

➔ – Неизбежность контроля при его регулярности дисциплинирует членов СРО, побуждает их тщательнее соблюдать требования, да и самому СРО спокойнее... Мне кажется, в проведении таких проверок и состоит отличие нормальных СРО от «коммерческих».

Михаил Сухоносков:

«Мы осваиваем стандарты будущего»

Татьяна Елекоева / ОАО «ГлавСтройКомплекс» – одна из ведущих строительных организаций, которая занимает лидирующие позиции в сфере массового жилого строительства в Санкт-Петербурге и Ленинградской области. ➔



О ситуации на рынке, его самых острых проблемах и о работе компании «ГлавСтройКомплекс» рассказал исполнительный директор ОАО «ГлавСтройКомплекс», почетный строитель РФ Михаил Сухоносков.

– Михаил Федорович, как Вы можете охарактеризовать сегодняшнее состояние строительного рынка Ленинградской области?

– Сегодня Ленинградская область находится на пороге взлета строительства и быстрого роста объемов производства жилья, который возник на основе расширения производственной базы и радикального обновления производственных мощностей. Хотя в этом смысле впереди еще очень много работы, поскольку средний возраст домостроительных комбинатов в Ленобласти – около 50 лет. Но после того как повсеместно будет введено новое оборудование, непроизводственные потери, которые сейчас переключаются на конечного потребителя, будут радикально сокращены.

– Как удастся эффективно работать в кризисное время? Насколько сильно кризис скорректировал работу компании?

– Я считаю, что кризис – это обычная отговорка для недобросовестных участников рынка, которая позволяет им не выполнять обязательства перед клиентами, поставщиками и кредитными организациями. Мы же, будучи приверженцами непрерывающегося процесса совершенствования

производства и сбыта нашей продукции, какого-то особенно существенного влияния кризиса на себе не ощутили. Задержек по вводу в эксплуатацию на наших объектах практически нет. Хотя, конечно, спрос на квартиры незначительно, но упал.

– Какие объекты у компании сейчас находятся в стадии строительства?

Я считаю, что кризис – это обычная отговорка для недобросовестных участников рынка, которая позволяет им не выполнять обязательств перед клиентами

– В данный момент «ГлавСтройКомплекс» возводит комплексы жилых домов во Всеволожске и в Санкт-Петербурге.

– А сколько всего объектов построено компанией?

– На начало 2011 года строительно-финансовой группой было построено и сдано в эксплуатацию 45 жилых домов в Санкт-Петербурге, Всеволожске и Выборге. Так за успешную реализацию проекта по строительству жилья для нужд Министерства обороны РФ и проявленные высокие профессиональные качества наша компания была отмечена лично президентом России и награждена почетной грамотой Министерства регионального развития РФ.

«ГлавСтройКомплекс» возвел 47,6 тыс. кв. м общей площади жилья на территории микрорайона Южный во Всеволожске. Строительство было произведено в рамках президентской программы «15+15», которая в качестве эксперимента была запущена в пяти самых дорогих регионах страны – Москве, Подмоскowie, Петербурге, Ленинградской и Калининградской областях.

– Раз уж речь зашла о строительстве социальных объектов, то хотелось бы затронуть вопрос инженерной подготовки их территорий. Всем известно, что сейчас эта проблема – одна из наиболее острых в строительстве. Помогает ли государственно-частное партнерство ее решить?

– Вы совершенно правы, инженерная подготовка территорий – тема наболевшая и очень сложная. В каждом конкретном случае – своя проблема, которая, как правило, не имеет простых решений. Хотя одной из основных все же является финансирование. Дело в том, что готовые объекты на подготовленной территории возникают спустя годы, а получить долгосрочный кредит в России

очень непросто. И здесь преимущества частно-государственного партнерства очевидны, поскольку банки охотнее предоставляют финансирование под госзаказ. Хотя в вопросах инвестирования инженерной подготовки объекта частно-государственное партнерство тоже не всегда является панацеей.

– В последнее время проходит очень много дискуссий относительно дальнейшей эксплуатации построенного дома. Насколько этот вопрос является актуальным в действительности?

– Как известно, любая квартира требует регулярных расходов на ее содержание. Причем достаточно существенных. Подсчитано, что ежегодно на качественную эксплуатацию объектов жилого фонда должно уходить 4-6% от стоимости строительства. Далеко не все собственники способны выделять подобные суммы из своего бюджета. Но эту проблему вполне можно решить за счет создания товариществ собственников жилья. Согласно исследованиям, которые были проведены специалистами нашей компании, если ТСЖ объединит не менее 600 квартир, то можно обеспечить надлежащую эксплуатацию жилого фонда по достаточно приемлемым ценам. А ненадлежащая эксплуатация приводит к преждевременному износу здания. До 1990-х годов накапливалась амортизация и предполагалось, что за ее счет будет строиться новое жилье взамен износившегося. Однако инфляция «съела» оборотные средства, и в результате здания возводились на деньги инвесторов. А люди, живущие в квартирах с износом 40-50 лет, остались при своих интересах. Я считаю, что государству стоит пересмотреть отношение к амортизации в целом и вернуться к вопросу о ранее накопленных амортизационных фондах. Амортизация принадлежит собственнику и является мерой возврата капитала без дополнительного налогообложения. На мой взгляд, это серьезный ресурс, определяющий будущее.

– Сегодня много говорят о качестве строительства, особенно в связи с переходом строительной отрасли на саморегулирование. Может ли институт СРО способствовать повышению качества?

– Саморегулирование закономерно пришло на смену государственному тотальному регулированию. Все заметили, что экономика стала многоукладной, поэтому нет ничего странного в том, что государство передает свои функции на откуп частному бизнесу. Что касается института саморегулирующихся объединений, то это, безусловно, разумная форма организации частной деятельности в области регулирования. Если же говорить о том, насколько саморегулирование способствует повышению качества строительства, то пока трудно об этом судить. Прошло слишком мало времени с момента создания этого института. А вообще, качеству в большей степени способствует требовательность потребителя, нежели формы регулирования производителей.

– И последний вопрос: каковы дальнейшие планы компании «ГлавСтройКомплекс»?

– Помимо проектов жилищного строительства мы хотим построить собственное промышленное производство по изготовлению железобетонных изделий. Так что планов – громадье. И чтобы их воплотить в жизнь, нам необходимо переходить не на современные стандарты, а уже осваивать стандарты будущего.

цифра

45

домов было построено ОАО «ГлавСтройКомплекс» к 2011 году

Пять километров обновления

Василий Когаловский / Открыто рабочее движение по новому участку автодороги Санкт-Петербург – Приозерск – Сортавала – Петрозаводск. Она станет одной из новых международных трасс, связывающих Санкт-Петербург, Ленинградскую область, Карелию и Финляндию. ➔

Новый подход

Открытие 5,35 км дороги на Сортавалу в канун Дня дорожника превратилось в настоящий праздник отрасли. На сдачу участка прибыли министр транспорта Игорь Левитин и губернатор Валерий Сердюков. Потому что за этими километрами – новый подход к дорожной отрасли, считают в федеральном центре.

«Три года назад, когда мы принимали решение, что КАД и Петрозаводск возьмут на себя основные международные потоки, с трудом верилось, что в Ленинградской области вскоре появятся такие трассы, – сказал, выступая на церемонии открытия движения, Игорь Левитин. – Сегодня мы видим, что дорога стала реальностью. Открытый сегодня участок – это очередной этап крупной международной магистрали. Это другое качество и другое содержание, это безопасная дорога. Она снимет многие проблемы дорожного травматизма. Вскоре будет сдан следующий участок. Надеюсь, через 3-4 года мы выйдем на Сортавалу и сможем дальше двигаться в Карелию и Финляндию. На дальнейшее строительство железных и автомобильных дорог в Ленинградской области в федеральной целевой программе до 2014 года заложено 47 млрд рублей».

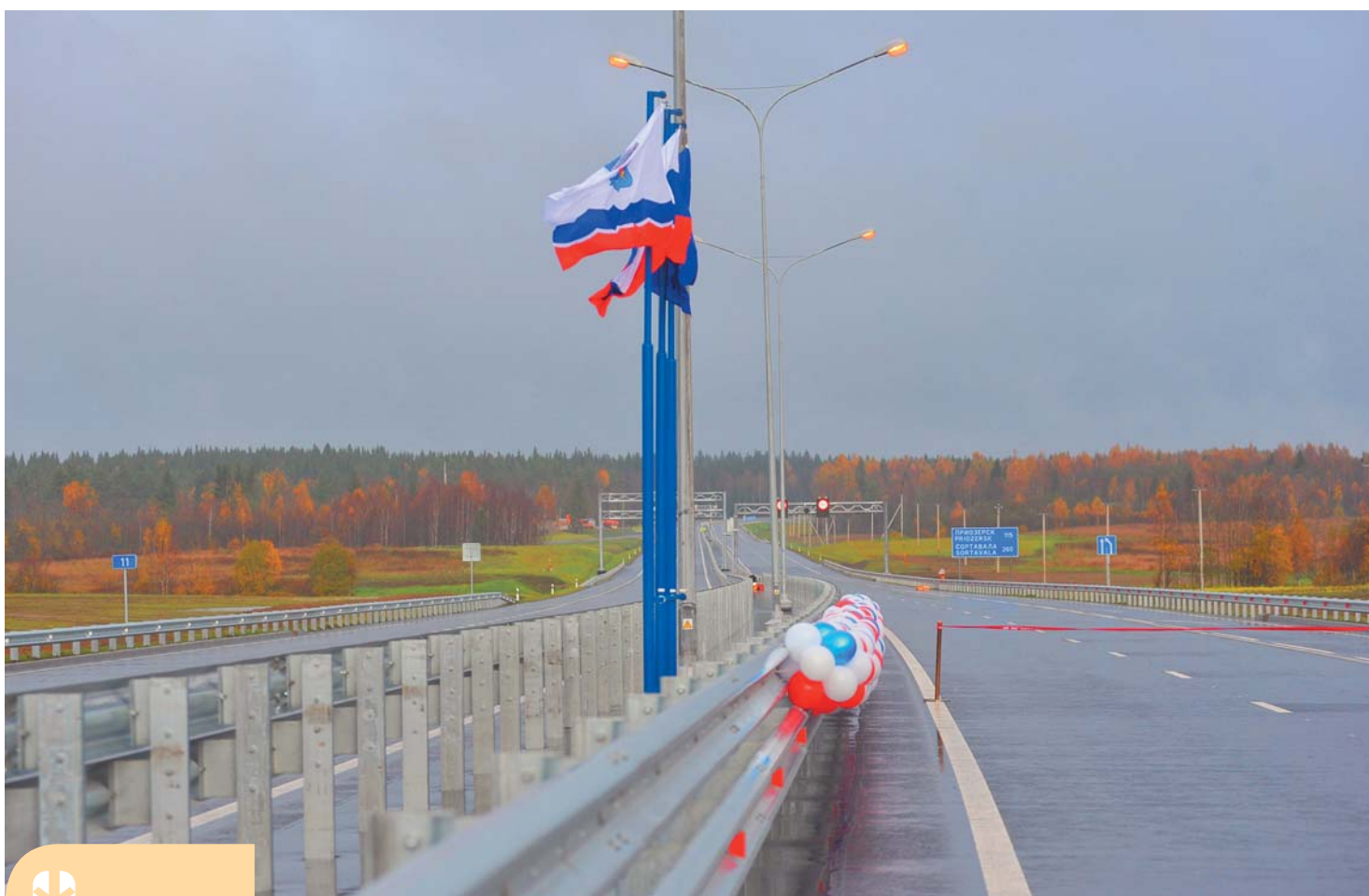
Стартовый участок трассы, от КАД до п. Скотного, был построен еще в 2008-2009 годах и передан из областной в федеральную собственность. С того времени дорога стала принимать современный вид. «Десять лет назад здесь был лес, сейчас – прекрасная дорога», – заметил генеральный директор компании-подрядчика ЗАО «ВАД» Валерий Абрамов.

«Сегодня выполнен уже большой объем работы на участке от кольцевой дороги до Магистральной трассы, и выполнен качественно, – подчеркнул губернатор Валерий Сердюков. – Когда строятся и реконструируются дороги («Кола», «Нарва», «Скандинавия»), когда есть возможность финансировать такие работы, это означает, что экономика стабильно работает. Главное, что строительство дороги не приостанавливается. Закончена разработка участка до п. Соснова, выполнена экспертиза. Этой дорогой будут пользоваться миллионы жителей области и Петербурга. Перевозка населения и грузов в последние годы ежегодно увеличивается более чем на 20%, и для нормальной, безопасной работы транспорта надо строить такие дороги».

В связи с открытием этого участка губернатор высказался и о перспективах еще одной будущей федеральной трассы – КАД-2. «По-моему, второе кольцо вокруг города должно проходить по так называемой бетонке, – сказал он. – Это удобнее, потому что дорога уже существует, ее нужно только реконструировать и расширить, соединив с первым кольцом другими дорогами. И тогда на многие годы будет выстроена дорожная «цепочка» петербургского транспортного узла».

Пока движение по четырехполосной магистрали открыто до агалатовской развязки. В июне 2012 года ожидается сдача второй очереди – 10,2 км до п. Керро. А третья, длиной 8,9 км, будет открыта в 2014 году и дойдет до Васкелова и Стеклянного.

Это дорога первой категории, предназначенная для транспорта всех типов, сделано с запасом прочности. Согласно расчетам, интенсивность движения в 2019 году дойдет до 17 тыс. автомобилей в сутки. 76% из них – легковые. На долю больше-



Открытие 5,35 км дороги на Сортавалу в канун Дня дорожника превратилось в настоящий праздник отрасли

В июне 2012 года ожидается сдача второй очереди – 10,2 км до п. Керро. А третья, длиной 8,9 км, будет открыта в 2014 году и дойдет до Васкелова и Стеклянного

грузных машин придется, по этим расчетам, 4% общего потока.

Современные технологии

На реконструированном и только что открытом участке обращает на себя внимание разделительное ограждение, освещение и световые табло, в которые можно «загрузить» любой дорожный знак. Для обеспечения безопасности дорожного движения предусмотрено устройство автоматической системы управления дорожным движением. Кроме путепровода на транспортной развязке на этой дороге есть и пешеходный подземный переход.

При строительстве участка испытывались современные приборы, применялись новые технологии, техника, материалы (усиление конструкций материалами фирмы Fufo на автодорожном путепроводе, устройство модулей фильтрующей очистки сточных вод, спутниковые методы для топографо-геодезического обеспечения геофизических исследований, прибор LFG-SD для оценки качества устройства щебеночных слоев оснований дорожных одежд и другие инновации). Прежде строители обходились без электронных приборов контроля, используя только стандартные плотнометры. Впрочем, сама технология строительства принципиально не изменилась, хотя в нее время от времени добавляются различные ноу-хау – например, в асфальтобетон включаются полимерные ма-

териалы. В последнее время изменились и многие СНИПы и ГОСТы по организации дорожного движения, внедряется система регулирования дорожного движения.

Технический надзор за строительством выполняло ООО «Кронос». По словам генерального директора этой компании Сергея Гетманского, специалисты контролировали и температуру укладки асфальтобетонной смеси, и толщину слоев земляного полотна, и уплотнение, и увлажнение. Образцы асфальтобетона сдаются в лабораторию, где испытываются его физико-механические свойства, а также соответствие рецептуре, которую утвердил заказчик. «Кронос» контролирует дорожников не только по факту выполненных работ, но и непосредственно в процессе строительства.

Но заставлять подрядчика переделывать какие-либо работы не приходилось. Генеральный подрядчик дал гарантийные обязательства по всем конструктивным элементам дороги. Минимальный срок службы для всех поверхностного слоя асфальтобетона – 5 лет. На это рассчитан и проект, который в 2010 году получил заключение Главгосэкспертизы и разрабатывался исходя из современных требований, норм и нагрузок.

Планы зависят от финансирования

Реконструкция открытого участка обошлась федеральному бюджету в 1,8 млрд рублей. Для сравнения, на третий участок,

до выхода на 36-й км дороги, потребуется 4,5 млрд рублей.

К 2015 году дорога должна быть реконструирована до п. Лосево (87-й км). Но многое будет зависеть от финансирования. «Сейчас дела обстоят неплохо. Но как будет развиваться кризис – никто не знает. Все будет зависеть от финансирования дорожной отрасли в целом, – объясняет заместитель начальника управления ГУ «Севзапуправтдор» Александр Федотов. – Средства на второй участок выделены полностью. Он практически построен. Двухлетний контракт предусматривает благоустройство территории и обустройство дороги барьерными ограждениями, сигнальными знаками (их еще предстоит выполнить). Мы привели дорогу в порядок, отремонтировали, довели ее до нормативных требований, а теперь занимаемся реконструкцией и расширением участков дороги, чтобы обеспечить тот поток движения, который необходим для Ленинградской области. Пока разработаны и прошли экспертизу проекты участков до Лосева. Следующая часть трассы – это перспектива до 2020-2030 годов».

Конкурсы на реконструкцию двух очередей дороги выиграла компания «ВАД». Конкурс по третьему участку состоится в начале ноября.

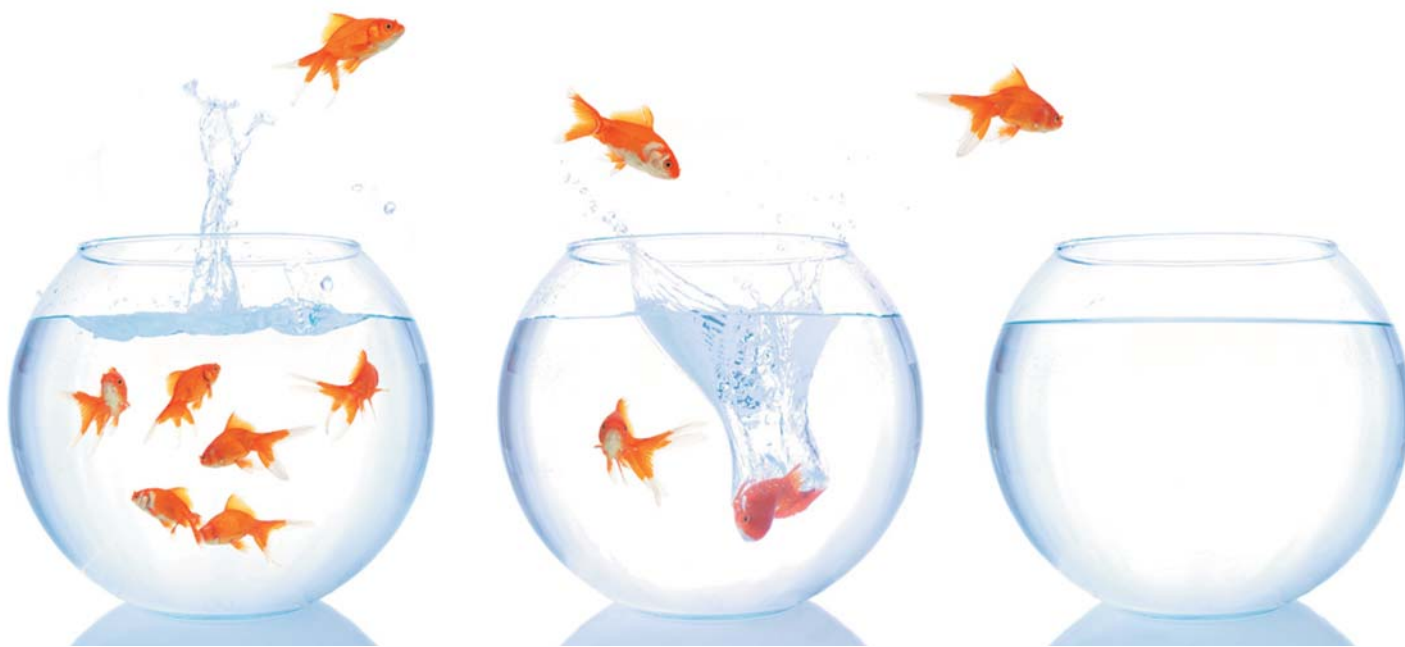
цифра

47 млрд

рублей заложено в федеральной целевой программе на дальнейшее строительство железных и автомобильных дорог в Ленинградской области

Водоочистка – это комплекс процессов

Василий Коголовский / Рынок водоочистки и водоотведения Ленинградской области развивается и видоизменяется, предлагая застройщикам как старые, проверенные временем, так и надежные инновационные системы. Однако докризисные рубежи все еще не достигнуты. О том, какими могут быть пути движения этого рынка, рассказывают специалисты отрасли, представляющие целый ряд крупных и небольших организаций, которые действуют в Ленобласти и Санкт-Петербурге. ➔



– Какова реальная потребность Ленинградской области и пригородных районов Санкт-Петербурга в водоочистке и каков сегодняшний реальный уровень обеспеченности соответствующими системами?

Андрей Кимков, генеральный директор ООО «Строй Актив»:

– Потребность в биологических очистных сооружениях огромная. На сегодняшний момент идет колоссальное загрязнение неочищенными стоками земли и грунтовых вод.

В Ленинградской области, как и везде в нашей стране, обеспеченности очистными сооружениями нет, за исключением районных центров и редких населенных пунктов, где остались нормальные хозяйственники.

Дина Кокovina, главный инженер проекта ООО «Альянс-Нева»:

– Потребности Ленинградской области в водоочистке очень высоки. Проблема решается очень медленно. Уровень обеспеченности необходимыми системами низок. Та же ситуация с очисткой и отведением стоков.

Денис Селезнев, руководитель проекта ООО «Очистные сооружения»:

– Сейчас в строй входят и промышленные объекты, и агропромышленные комплексы, идет реконструкция старых объектов. Все они требуют поставки оборудования для водоочистки. Но требуются воля и инвестиции.

Игорь Ширяев, коммерческий директор «ЭСКО Групп»:

– Рынок гигантский, потому что люди до сих пор пользуются выгребными ямами и самыми простыми системами, потребность в нормальных системах велика. К сожалению, у нас столь жесткие нормативы по стокам, что сделать для себя систему, полностью соответствующую этим нормативам, для организаций крайне тяжело. Они вынуждены либо идти на нарушение и ставить упрощенные системы, либо на гигантские расходы и затраты по согласованиям с учетом коррупционной составляющей.

– Какие именно системы, с вашей точки, зрения необходимы региону? Почему?

Андрей Кимков:

– Системы региону могут понадобиться хорошие и качественные, легкие и дешевые в эксплуатации.

Биологические очистные сооружения – это не товар общего потребления, который можно выбросить и купить новый. Поэтому выбор должен делаться обдуманно. И цена здесь не должна играть самую важную роль.

Дина Кокovina:

– Системы могут быть разными, в зависимости от того, какие воды очищаются. Но нужно использовать современные технологии. Это либо напорная фильтрация, либо ультрафильтрация. У нас практикует-

Потребности Ленинградской области в водоочистке очень высоки. Уровень обеспеченности необходимыми системами низок

ся индивидуальный подход к заказчику. Мы изучаем его потребности, источники воды и делаем конкретное предложение. Составляем проект, поставляем оборудование, монтируем его и обслуживаем. Работа выполняется комплексно.

Денис Селезнев:

– Системы бывают разными, от очистки поверхностных стоков вроде ливневой канализации и насосных станций до биологической очистки. Востребована вся линейка этих систем, но биологическая очистка – в меньшей степени.

Игорь Ширяев:

– Системы локальной, автономной канализации предназначены для частного домостроения и коттеджных поселков. Поселки сталкиваются с обременительными согласованиями и высокой стоимостью оборудования. Все это ложится на застройщика и вла-

дельцев участков. Частник обходится без согласований, он может приобрести любую систему очистки, не тратя больших денег. Но если он идет в органы согласования, там от него требуют проект и выставляют дополнительные условия по тому, какое оборудование он может использовать. Причем в разных регионах требования абсолютно разные. При требовании довести степень очистки до нормативов ни один частный клиент не сможет позволить себе такую систему: ее стоимость возрастет в десятки раз.

Для коттеджей, загородных домов покупают септики (так называемые анаэробные отстойники), самые простые системы, для которых требуется почвенная доочистка. Они нормально работают во многих странах, в том числе в Европе, потому что там нормативы в десять раз меньше, чем у нас.

– Какие инновационные методы очистки вод внедряются в последние годы в России и в мире? Какие из них применяет ваша компания?

Андрей Кимков:

– В России и в мире постоянно внедряются новые технологии и инновационные методы очистки, но инновации эти нигде толком не работают. Да и непонятно, кому нужны в этой области инновации, когда старые наработки еще не использованы. Мы применяем старые добрые, испытанные временем, но усовершенствованные и адаптированные к сегодняшним условиям системы, практика эксплуатации которых доказала свою состоятельность.

Дина Кокovina:

– Россия не отстает от планеты всей в проблемах очистки воды. То, что есть на современном рынке, используется и рос-

сийскими компаниями. Но есть вопрос цены. Заказчик не всегда готов выделить необходимую сумму на реконструкцию существующих очистных сооружений, хотя они давно уже не выполняют свою функцию.

На мой взгляд, система конкурсов тормозит развитие отрасли, потому что на закрытом конкурсе выставляется только цена – и, естественно, все продвинутое предложение означает несколько более высокую цену, чем то, что могут предложить компании, работающие со старыми технологиями. Получается, что выигрывают старые технологии.

Частные заказчики, когда предложения делаются в нескольких вариантах и каждый из них обсуждается со всеми плюсами и минусами, чаще всего останавливаются именно на современных технологиях. Это прежде всего напорная фильтрация и ультрафильтрация.

Денис Селезнев:

– Системы очистки в последние годы не изменились. Изменился материал, применяемый для очистных сооружений. Такой композитный материал, как стеклопластик, уже достаточно зарекомендовал себя на рынке, хотя он применяется в очистных сооружениях сравнительно недавно. Мы работаем и с ним, и с другим композитным материалом.

Игорь Ширяев:

– У нас все достаточно стандартно: мы продаем септик и станции биологической очистки. Биологическая очистка производится микрофлорой внутри станции, это самый щадящий, безвредный способ. Более технологичный и инновационный способ – мембранная фильтрация. Но эти системы стоят существенно дороже и сложнее, возникает необходимость в расходных материалах. Поэтому рынку сегодня требуются отстойники с септиком и станции биологической очистки. Это соотношение цены и качества востребовано сегодня покупателем.

– Готовы ли сегодня в массе своей заказчики включать в договоры положения о регулярном сервисном обслуживании оборудования? Видите ли вы перспективу развития в этом направлении в ближайшие годы?

Андрей Кимков:

– Обслуживание необходимо, но всегда есть варианты. Например, мы можем обучить персонал заказчика, как это делать.

Дина Кокovina:

– В последнее время заказчики задумываются об этом и поступают совершенно правильно: на этапе перезаключения договора со специалистами обговаривается вопрос о сервисном обслуживании.

Денис Селезнев:

– Сегодня производители борются за рынок и предлагают дополнительные услуги, которых нет у конкурентов. Поэтому они занимаются и поставкой, и сервисным обслуживанием оборудования. Заказчики – только за.

Игорь Ширяев:

– Перспективы у сервисного обслуживания, может быть, и были бы, но это очень большой пласт работы, не всегда интересный продавцам. Это требует немалых затрат. Если торговая организация занимается таким обслуживанием, она должна иметь определенный объем заказов. Потому что нужно иметь специалистов с автомобилем и набором оборудования. Доходы от обслуживания невелики, а сложностей очень много.

Перспективнее всего сегодня станции биологической очистки, не требующие частого вмешательства в их работу и электропитания. Но, возможно, они будут вытесняться с рынка с помощью государственных регулирующих органов. Хотя это связано с завышенными требованиями к очистке.

Компания «Монтаж Профиль» аккумулирует знания и информацию о прогрессивных разработках и достижениях в области фасадных систем. Это позволяет выбрать оптимальный вариант решения задачи из множества возможных и предложить заказчику лучшее сочетание цены и качества.

За последний год компания успешно работала на реконструкции следующих объектов:

- Обуховский завод (облицовка 195 цеха);
- химическая лаборатория на территории ГИПХ (облицовка фасада);
- городской музей в пос. Шаховская Московской обл.

ГРУППА КОМПАНИЙ



Тел. (812) 777-0582
e-mail: mprofil@mail.ru
www.montazhprofil.ru



Свидетельство № 0622.01-2010-7805512357-С-071 от 15.09.2010 г.

А ЗАО «АКВА-ДЕЛЬТА»

ПРОЕКТИРОВАНИЕ:

- ОЧИСТНЫХ СООРУЖЕНИЙ
- ХОЗЯЙСТВЕННО-БЫТОВЫХ И ПОВЕРХНОСТНЫХ СТОЧНЫХ ВОД,
- ВОДОПРОВОДНЫХ СООРУЖЕНИЙ,
- НАРУЖНЫХ СЕТЕЙ ВОДОСНАБЖЕНИЯ И КАНАЛИЗАЦИИ,
- НАСОСНЫХ СТАНЦИЙ

www.aqua-delta.ru
e-mail: aqua-delta@mail.ru

Свидетельство СРО ПСЗ 28-01-11-006-П-016 от 28.01.2011



Санкт-Петербург, наб. Обводного канала, д. 96, лит. А, пом. 11Н
Тел.: (812) 252-02-03, (812) 746-80-82

жилой квартал ДЕВЯТКИНО

www.9kino.ru

Лицензия № ГС-2-781-02-1027-0-7841385672-031250-1
Строительство ведет ЗАО «Арсенал-1»
С проектной декларацией можно ознакомиться на сайте.



Ипотека



Ген. лицензия № 1439 от 24.03.03 (ЗАО)



Ген. лицензия № 1623 от 15.07.05 (ОАО)



Ген. лицензия № 354 от 28.09.07 (ОАО)



Ген. лицензия № 1481 от 03.10.02 (ОАО)

Квартиры от 1,63 млн руб.

- ипотека от 10% годовых;*
- беспроцентная рассрочка до 3 лет;
- работаем с субсидиями и материнским капиталом;
- отделка под ключ;
- развитая инфраструктура;
- 15 мин. ходьбы до метро.



Санкт-Петербург, улица Итальянская, 2
(812) 320-0-320

* подробности на сайте www.arsenalestate.ru

Реклама

Общественная приемная начала работу на Торжковской

Ольга Фельдман / Юристы Северо-Западной и Санкт-Петербургской палаты недвижимости начали консультировать граждан в приемной председателя партии «Единая Россия» В.В. Путина на Торжковской ул., 4. Жители Ленинградской области могут обращаться в приемную по вопросам ЖКХ, долевого строительства, иных вопросов в сфере недвижимости. Информационную поддержку проекта осуществляют ГК «Бюллетень недвижимости» и газета «Строительный Еженедельник. Ленинградская область». ➔

В августе 2011 года состоялось подписание соглашения между общественной приемной председателя партии «Единая Россия» в Ленинградской области и общественной приемной по защите прав потребителей в сфере недвижимости.

«Подобные инициативы в сфере правового консультирования жителей очень значимы. Для многих граждан остаются актуальными проблемы с ЖКХ, вопросы получения субсидий, проблемы дольщиков. Для решения этих вопросов необходимы поправки в действующее законодательство. С этой целью при участии Северо-Западной палаты недвижимости в Петербурге была создана общественная приемная по защите прав потребителей в сфере недвижимости. Недавно и в Ленинградской области совместно с приемной председателя партии «Единая Россия» В.В. Путина в Ленобласти был запущен аналогичный проект. Помимо консультаций и помощи населению на основе работы этих приемных можно будет выявить болевые точки в жилищном законодательстве и сформировать необходимые предложения», – говорит Татьяна Бездетко, руководитель общественной приемной председателя партии «Единая Россия» В.В. Путина в Ленинградской области.

Действительно, сегодня у жителей возникает много вопросов о работе системы ЖКХ, вопросов, связанных с землей. Тем, кто выбирает квартиру в строящемся доме, важно знать о надежности того или иного застройщика, принципы, по которым действуют договоры долевого строительства. Немало сложностей сегодня вызывает и выбор надежного агентства по недвижимости. В кризисный период на рынке недвижимости снова появились мошеннические схемы купли-продажи квартир. Рядовому покупателю сложно ориентироваться в законодательстве, что зачастую приводит к проблемам, которые сложно разрешить даже в суде.

Чтобы избежать всех этих сложностей, лучше обращаться к юристам еще до подписания любых договоров и соглашений.



Павел Созинов, руководитель общественной приемной по защите прав граждан в сфере недвижимости в Ленинградской области, и Татьяна Бездетко, руководитель общественной приемной председателя партии «Единая Россия» В.В. Путина в Ленинградской области

В августе 2011 года состоялось подписание соглашения между общественными приемными

Для города и области

«Правовая помощь населению должна быть комплексной. Мы проводим информационные семинары «Жилищный проект» уже пять лет. Год ведет прием горожан общественная приемная в Петербурге. Теперь и жители области смогут рассказать о своих конкретных жилищных проблемах и получить необходимые консультации в нашей общественной приемной на Торжковской, 4. Понимаем,

что из удаленных мест Ленинградской области приехать достаточно сложно, поэтому, например, во время последнего семинара жителям аварийных домов поселка им. Свердлова мы предложили создать инициативные группы, которые смогли бы обратиться с коллективным заявлением по волнующей их проблеме», – сказал Павел Созинов, руководитель общественной приемной по защите прав граждан в сфере недвижимости в Ленинградской области.

НОВОСТЬ

Сергей Петров утвержден на посту координатора НОСТРОЙ по СЗФО

Совет Национального объединения СРО в строительстве (НОСТРОЙ) утвердил депутата Госдумы РФ от Ленобласти Сергея Петрова в качестве координатора НОСТРОЙ по Северо-Западному федеральному округу.

Сергей Петров, координатор НОСТРОЙ по СЗФО, так прокомментировал свое назначение: «Северо-запад России – это достаточно крупный округ, и регионы расположены на значительном удалении друг от друга. Все субъекты СЗФО имеют свои специфические особенности, с которыми нам придется разбираться на местах. Для координации работы нами будет проведен ряд совещаний с членами региональных саморегулируемых сообществ непосредственно в областных центрах. Мы должны мониторить градостроительную ситуацию в регионах и доносить их проблемы до руководства НОСТРОЙ. Первоочередной задачей считаю законодательное регулирование деятельности инвестиционно-строительного комплекса как на федеральном уровне, так и на уровне субъектов. Саморегулируемые сообщества должны активнее использовать свой потенциал для работы с органами исполнительной и законодательной власти на местах, тем более что такая возможность им предоставлена федеральным законодательством.

Среди первоочередных целей будет совершенствование законодательства в области саморегулирования и снижение административных барьеров на местах. С одной стороны, в настоящее время значительное количество компаний СЗФО вошли в саморегулируемые сообщества других субъектов, в первую очередь Санкт-Петербурга. С другой стороны, так называемые коммерческие СРО предлагают строителям свои «услуги» по быстрому предоставлению различных допусков на виды работ. Это значительно осложняет работу серьезных саморегулируемых объединений Северо-Запада. Нам необходимо сбалансировать комплекс предоставляемых услуг саморегулируемыми сообществами Северо-Запада, и именно здесь нам понадобятся совместные скоординированные усилия».

МНЕНИЕ



Сергей Петров, депутат Государственной Думы РФ, председатель наблюдательного совета общественной приемной по защите прав граждан в сфере недвижимости:

➔ – Это важный шаг в формировании правовой грамотности населения. Думаю, что надо развивать подобные проекты и открывать отделения общественной приемной в разных районах Петербурга и Ленинградской области. Польза объединения городской и областной приемных сегодня очевидна для жителей. За время работы петербургского отделения общественной приемной по защите прав граждан в сфере недвижимости стало понятно, что у жителей Петербурга возникает масса вопросов и о недвижимости на территории Ленинградской области – у многих там и участки, и дачи, и загородные дома.

ОБЩЕСТВЕННАЯ ПРИЕМНАЯ ПО ЗАЩИТЕ ПРАВ ПОТРЕБИТЕЛЕЙ В СФЕРЕ НЕДВИЖИМОСТИ

ЗАДАЙ СВОЙ ВОПРОС ЮРИСТУ!

- КАК БЕЗОПАСНО КУПИТЬ КВАРТИРУ в новостройке?
- НУЖНА КОНСУЛЬТАЦИЯ по сделке с недвижимостью?
- ЕСТЬ ВОПРОСЫ по семейному праву и ЖКХ?



ЮРИСТЫ ОБЩЕСТВЕННОЙ ПРИЕМНОЙ ПО ЗАЩИТЕ ПРАВ ПОТРЕБИТЕЛЕЙ В СФЕРЕ НЕДВИЖИМОСТИ ведут прием

жителей Санкт-Петербурга

с пн.-пт. с 10.00 до 18.00 и в сб. с 11.00 до 17.00

Санкт-Петербург, Ланское шоссе, 14 (строго по предварительной записи)

жителей Ленинградской области

каждый второй и четвертый четверг месяца с 10.00 до 17.00

в общественной приемной председателя партии

«ЕДИНАЯ РОССИЯ» В.В. Путина в Ленинградской области: Санкт-Петербург, Торжковская ул., 4

ЕДИНЫЙ ТЕЛЕФОН ДЛЯ ЗАПИСИ НА ПРИЕМ

ИНФОРМАЦИОННАЯ ПОДДЕРЖКА:

(812) 900-60-64



Жилищная политика: о чем рассказали первые лица Гражданского жилищного форума?

Совершенствование законодательства, развитие малоэтажного жилищного строительства и саморегулирование риэлторской деятельности затронули участники Санкт-Петербургского Всероссийского жилищного конгресса. ➔

Конгресс проходил 28-30 сентября 2011 года в рамках Гражданского жилищного форума. Открыл пленарное заседание первый вице-президент НОСТРОЙ, председатель наблюдательного совета ГЖФ, экс-вице-губернатор Петербурга Александр Вахмистров. «Участников конгресса ожидает обширная деловая программа и интересные встречи», – заявил Александр Вахмистров. Он также рекомендовал гостям из регионов посетить выставку-семинар «Жилищный проект» в Ледовом дворце (выставка-семинар – вторая составляющая ГЖФ), назвав мероприятие поистине уникальным, ведь именно здесь тысячи петербуржцев знакомятся с бюджетными программами, предложениями ведущих участников рынка.

Об огромном значении конгресса для рынка недвижимости Петербурга и России заявил председатель Законодательного собрания Санкт-Петербурга Вадим Тюльпанов. Он отметил, что конгресс проходит при активной поддержке Госдумы РФ, правительства и ЗакСа Петербурга, профобъединений всей страны.

Новые механизмы

«Модернизация ожидает и жилищную политику Петербурга, – пообещал глава Жилищного комитета Юрий Осипов. – По состоянию на 1 сентября 2011 года в очереди на улучшение жилищных условий стоят 175 тыс. семей. Это означает, что необходимо не только продолжать реализацию существующих программ, но и разрабатывать новые механизмы поддержки населения». Таким механизмом должна стать программа коммерческого найма для очередников. В 2012 году им планируется предоставить в аренду около 1500 квартир. В этом году в рамках эксперимента в аренду очередники получили 500 квартир. По словам Юрия Осипова, долгосрочную городскую программу в этой сфере правительство Петербурга рассмотрит в начале 2012 года.

Проблему сокращения сроков госрегистрации прав на недвижимость затронул заместитель руководителя Управления Росреестра по Санкт-Петербургу Дмитрий Гордо. Он призвал профессионалов рынка активно пользоваться новыми электронными услугами госслужбы. «Сегодня прием документов на одну квартиру в обычном порядке занимает 10-15 минут. Если речь идет о многоквартирном доме – 25 часов. Когда застройщики подают документацию в электронном виде, сроки можно существенно сократить», – констатировал он.

С прицелом на результат

«Сегодня я вижу, что власть и бизнес работают как никогда слаженно», – отметил научный руководитель Гражданского жилищного форума Вячеслав Пермяков. По



Участников конгресса ожидала обширная деловая программа и интересные встречи

его словам, настало время максимально практичных решений, призванных обеспечить доступность жилья и сбалансировать спрос и предложение.

В самом деле, уже на самом пленарном заседании было подписано первое важное соглашение – между Фондом содействия развитию жилищного строительства и Ассоциацией ипотечных компаний.

По словам заместителя гендиректора Фонда РЖС Дениса Филиппова, общая площадь земель, вовлеченных в оборот Фондом развития жилищного строительства, составляет около 11 тыс. га. Общая

площадь проектируемого и строящегося на землях фонда жилья – примерно 7,6 млн кв. м. К 2013 году этот показатель планируется увеличить до 31 млн кв. м. При этом, считает Денис Филиппов, важная роль отводится взаимодействию с региональными ипотечными компаниями.

В свою очередь, президент Ассоциации ипотечных компаний Александр Буянов заявил, что сотрудничество с Фондом РЖС позволит активизировать в регионах строительство малоэтажного жилья. Напомним, доля малоэтажного строительства среди проектов, реализуемых на землях Фонда РЖС, в настоящее время составляет около 40%. К 2013 году ее намечено довести до 75%.

Плюс или минус?

Большинство экспертов оптимистично оценили перспективы развития рынка. По мнению Сергея Галалу, гендиректора компании «Итака», позитивные тенденции наблюдаются во всех сегментах жилья, за исключением вторичного сегмента загородной недвижимости. В течение года покупательская активность нарастала, и в будущем, вероятно, тенденция продолжится, считает Сергей Галалу.

По словам заместителя гендиректора Агентства по ипотечному жилищному кредитованию Андрея Семенюка, в этом году, скорее всего, будет побит абсолютный рекорд по выдаче ипотечных кредитов за всю историю этого рынка. Он отметил, что сейчас ставки стабилизировались, средняя ставка составляет 11,2%. По мнению эксперта, из-за обострения конкуренции

Мнение



Сергей Зимин, заместитель полномочного представителя Президента РФ в СЗФО:



– На Жилищном конгрессе всегда обсуждаются наиболее актуальные вопросы сферы недвижимости. Например, проблема добровольного саморегулирования риэлторской деятельности. При участии полпредства и Северо-Западной палаты недвижимости в нашем округе создана первая СРО участников рынка недвижимости – Объединение агентств недвижимости. Это активизировало взаимодействие власти и бизнес-сообщества.

и прихода на рынок новых банков ставки не будут расти и в 2012 году.

Впрочем, оптимизм в отношении роста ипотеки не разделяет Григорий Полторац, президент Российской гильдии риэлторов. По его словам, снижение ставок, а также уменьшение первоначального взноса по ипотеке до 10% и даже до нуля может спровоцировать новую волну кризиса. На пленарном заседании Григорий Полторац высказал несколько неожиданных идей. Так, он считает, что долевое строительство в России следует отменить, а вместо него развивать проектное финансирование строительных проектов.



Конгресс прошел при активной поддержке Госдумы РФ, правительства и ЗакСа Петербурга, профобъединений всей страны

Малоэтажка обеспечит область жильем

Василий Когаловский / Тема малоэтажного жилищного строительства стала вновь основной на очередном международном мероприятии, состоявшемся в Северной столице. Ей был посвящен круглый стол «Перспективы развития деревянного малоэтажного домостроения. Современные технологии деревообработки» в рамках XIII Петербургского международного лесного форума. Участники встречи затронули вопросы технологий и возможностей частно-государственного партнерства в этой сфере. ➔

Поддержать малоэтажку

«Своей основной задачей правительство Ленинградской области считает обеспечение населения доступным и комфортным жильем», – заявил в ходе встречи начальник сектора реализации крупных инвестиционных жилищных проектов областного Комитета по строительству Игорь Горохов. В регионе утверждена программа стимулирования и развития жилищного строительства на период до 2015 года. В феврале эта региональная программа защищена в Минрегионе и уже реализуется.

В ней обозначены новые механизмы стимулирования предприятий строительного комплекса. Ранее таким механизмом было возмещение процентной ставки по кредитам, взятым строительными компаниями на инженерную подготовку площадок и строительство межквартальных дорог. Эта практика будет сохранена и в дальнейшем. Новыми подходами стали возмещение процентной ставки предприятиям – производителям строительных материалов и оказание финансовой поддержки проектам жилищного строительства в виде субсидий на возведение социальных объектов: школ, детских садов, физкультурно-оздоровительных комплексов. С точки зрения губернатора и правительства региона, в наибольшей степени этот подход применим при реализации проектов комплексного освоения территорий, то есть в тех случаях, когда инвестор предусматривает и строительство социальных объектов. Правительство области готово к сотрудничеству и оказанию поддержки в виде субсидий застройщикам с помощью средств федерального и регионального бюджетов, со стороны муниципальных образований.

В области действуют и другие программы, которые оказывают свое влияние на малоэтажное жилищное строительство в регионе, например «Социальное развитие села» – по ней выделены субсидии на инженерную подготовку участка в Лужском районе. Работают программы по обеспечению жильем молодых семей и молодых специалистов. Внесены изменения в областной закон о предоставлении бесплатных участков для индивидуального жилищного строительства, согласно которым земля будет предоставляться и многодетным семьям.

От программы к практике

Деревянное малоэтажное домостроение пока связано преимущественно с индивидуальной застройкой, но реализуется и несколько типовых проектов. Такое строительство ведется во Всеволожском, Выборгском, Ломоносовском, Тосненском, Гатчинском, Приозерском районах. Область и федеральные структуры в 2011 году выделили 165 и 45 млн рублей на обеспечение жильем молодых специалистов, 150 и 35 млн рублей соответственно – на программу социального развития села. В нынешнем году должны получить новое жилье (как правило, малоэтажное) 152 молодые семьи. Малоэтажка строится и по программам расселения жи-



Стоимость квадратного метра в области сегодня, по оценке Минрегиона, должна составлять 34 450 рублей. В нее входят и дом, и участок под ним, и прокладка коммуникаций

телей из ветхих и аварийных домов. Малоэтажный комплекс для бывших военных предполагается возвести в Вартемягах Всеволожского района. Ленинградская область занимает одно из лидирующих мест в стране по развитию такого домостроения.

Согласно федеральной программе «Жилье», к 2015 году около 60% возводимого жилья должно быть малоэтажным. Для Ленинградской области этот показатель выше – 70%, – напомнила директор единого регионального информационного центра НАМИКС и проекта «Свой дом» по Ленинградской области Марина Агеева. Это означает, что в 2015 году должно быть введено 1,2 млн кв. м малоэтажного жилья, в 2020 году – 1,9 млн. Пока же в регионе вводится немногим более 1 млн кв. м жилья всех типов в год. Это означает заметное ускорение малоэтажного строительства в ближайшие годы. Однако сегодня непонятно, смогут ли получатели бесплатных участков самостоятельно решить вопрос с подводом коммуникаций к своим будущим домам. Поэтому роль типовой малоэтажной застройки эконом-класса, обеспеченной инфраструктурой, в любом случае маленькой не окажется.

Стоимость квадратного метра в Ленинградской области сегодня, по оценке Минрегиона, должна составлять 34 450 рублей. В нее входят и дом, и участок под ним, и прокладка коммуникаций. Многие за-

стройщики считают эти цифры заниженными. В этих условиях наиболее перспективным оказывается развитие частно-государственного партнерства, при котором земля под застройку могла бы предоставляться Фондом РЖС, а строительство и обслуживание коммуникаций выделялось бы в отдельный бизнес, чтобы не включать эти затраты в стоимость жилья. По проекту «Учительский дом» строительство инфраструктуры обеспечивает регион. Однако большинство индивидуальных застройщиков и покупателей домов ни в каких социальных программах не участвует.

Хотя основной задачей НАМИКСа является строительство доступного малоэтажного жилья, ассоциация работает с застройщиками разных ценовых категорий. Недорогое малоэтажное жилье (без учета индивидуальной застройки в садоводствах) строят сегодня 15 компаний. В основном это каркасно-панельное жилье в коттеджных поселках. Во Всеволожском районе при поддержке проекта «Свой дом» предполагается реализация проекта малоэтажного комплекса «Традиция» (застройщик – компания «Константа»). Застройка охватит территорию около 100 га. Стоимость домов в поселке составит 3-5 млн рублей. На этой территории выделен участок для организации сезонной выставки-продажи коттеджей с привлечением строительных компаний.

Уже заключены соглашения о сотрудничестве в комплексном освоении территории с профильными комитетами областного правительства. НАМИКС и проект «Свой дом» занимается также разработкой стандартов для малоэтажного домостроения.

Технологии и проекты

«Технологии действительно становятся первоочередной проблемой деревянного домостроения, – подтверждает руководитель производственного подразделения компании «Тимбер Продукт» Андрей Стельмах. – Основная масса деревообрабатывающих предприятий была построена еще в 1970-х годах и изначально ориентирована только на пиломатериалы. Для домостроения необходимы качественные материалы, однако их всего 20%». Компания «Тимбер Продукт» была создана в 2002 для выпуска продукции, соответствующей по качеству лучшим зарубежным образцам, но относительно доступной по цене российскому покупателю. За 8 лет фирма возвела около 300 объектов, еще 20 строятся. В регионе реализовано несколько коттеджных поселков, в том числе «Краснозерное» и «Краснозерное-2» с домами премиум-класса из оцилиндрованного бревна и клееного бруса. Стоимость готового домокомплекта (15 тыс. рублей за 1 кв. м) составляет 15-30% от общей стоимости домовладения, остальное приходится на фундамент, кровлю, окна и двери, отделку. Столь же существенны затраты на землю, дороги и коммуникации. Поэтому даже такой девелоперский проект во многих случаях не может обойтись без господдержки. Однако сотрудничество с региональной властью упирается в цену квадратного метра. А для застройщика речь об огромной прибыли не идет – это всего 2-3%.

Мощности есть, но необходимо найти потребителя на такие объемы. Это сложно даже тогда, когда ведется бюджетное строительство, которым занимается компания «Гарус». По словам представителя этой компании Антона Григорьева, стоимость домокомплекта здесь всего 7,5 тыс. рублей за 1 кв. м, дома под ключ с подводом всех коммуникаций – около 20 тыс. рублей. Но сложности связаны с некачественными материалами. Около 80% производимых сейчас сип-панелей – это контрафакт. У большинства поставщиков нет даже заводов, панели клеит неизвестно кто, неизвестно где. Дом через 2-3 года может развалиться. Наличие таких игроков бьет по всей отрасли. К тому же потребители пока опасаются этой технологии, хотя на Западе она применяется около полувека. Страхи покупателей (Антон Григорьев называет эти опасения необоснованными) связаны с предполагаемой низкой экологичностью панелей и пожароопасностью. В результате мощности производств загружены всего на 10-20%.

Компания «ЛенОблДомСтрой» выживает во многом благодаря активному участию в федеральных программах и строит дома для селян и военных. Сейчас она участвует в проекте строительства 8 пятиэтажек в Петергофе по смешанной технологии, в проекте «Солнечная-2» в Приозерском районе, где возводится дом для селян по госзаказу. Третий реализуемый сейчас проект, в котором как единственный поставщик принимает участие завод «ЛенОблДомСтрой», – малоэтажный комплекс «Золотые ключи» компании «СТАРТ Девелопмент». Есть и другие проекты, которые компания ведет по заказу региона и крупных компаний, в том числе в Усть-Луге, где предполагается возвести малоэтажный жилой комплекс из таунхаусов и двух-трехэтажных многоквартирных домов. Только этот завод способен обеспечить строительство до 150 тыс. кв. м жилья в год при невысокой стоимости.

По словам Марины Агеевой, пять ведущих заводов Ленобласти (среди них – ДСК «Славянский», «Хаус-Концепт «Содружество», «ЛенОблДомСтрой») могут дать области 500 тыс. кв. м каркасного жилья в год. Это половина того, что сейчас вводится в регионе.

мнение



Константин Крюков, председатель совета директоров инвестиционно-строительной компании «Константа»:

→ – Сегодня дать какой-то очевидный прогноз развития рынка загородной недвижимости в силу известных макроэкономических причин крайне сложно. Тем не менее наша компания смотрит в будущее с оптимизмом. Мы считаем, что у покупателей будут востребованы дома в коттеджных комплексах и поселках, доступные по цене, площадью не более 160 кв. м, с удобной планировкой, расположенные рядом с Санкт-Петербургом, не дальше 30 км от КАД, с хорошей транспортной доступностью и развитой инженерной инфраструктурой.

Сегодняшний покупатель более требовательный, у него есть прекрасный выбор и его предпочтения очень подвижны. До кризиса большой популярностью пользовались дома площадью от 160 кв. м и участки без подряда. Ситуация меняется, и уже интерес вызывают домовладения от 90 кв. м по цене от 4 млн рублей, с участком, в поселках и комплексах для постоянного проживания со всеми коммуникациями. «Константа» была одной из первых компаний, уловивших эту тенденцию, и в кратчайший срок вывела на рынок подходящий продукт: одноэтажный дом площадью 94 кв. м из газобетона с прилегающим земельным участком 7 соток за 3,9 млн рублей.

Проект представляет собой аналог городской 4-комнатной квартиры и отличается продуманной и функциональной планировкой. В одноэтажном коттедже предусмотрено 3 спальни площадью 11, 13 и 15 кв. м, гостиная и кухня-столовая общей площадью 29 кв. м с выходом на террасу. Однако в ноябре мы начинаем продавать таунхаусы еще по более низкой цене, поскольку в кризис платежеспособность населения падает, но люди, тем не менее, предпочитают вкладывать деньги во что-то надежное и прибыльное, чем и является недвижимость. В отличие от покупки квартиры наш покупатель приобретает еще и землю. И получается такая двойная страховка, потому что земля – это очень ценный актив, она всегда востребована на рынке и всегда в цене.

Хочу подчеркнуть, что полноценное развитие рынка загородной недвижимости, в особенности эконом-класса, невозможно без поддержки государственных структур. Это касается в первую очередь прокладки дорог, подготовки инженерной инфраструктуры, коммуникаций, строительства социальных объектов: поликлиник, детских садов и школ. Для любого девелопера это ощутимые затраты, которые увеличивают стоимость квадратного метра и делают жилье менее доступным. Плюс к этому серьезные бюрократические препоны, различные сложные инстанции и коррумпированные чиновники. Это тоже не на пользу рынку.

Хочу подчеркнуть, что полноценное развитие рынка загородной недвижимости, в особенности эконом-класса, невозможно без поддержки государственных структур. Это касается в первую очередь прокладки дорог, подготовки инженерной инфраструктуры, коммуникаций, строительства социальных объектов: поликлиник, детских садов и школ. Для любого девелопера это ощутимые затраты, которые увеличивают стоимость квадратного метра и делают жилье менее доступным. Плюс к этому серьезные бюрократические препоны, различные сложные инстанции и коррумпированные чиновники. Это тоже не на пользу рынку.



Надежность – это наша работа!

East
A KBR Company

Комплекс инженеринговых услуг мирового уровня



**Высокое качество
Соблюдение сроков
Безопасность работ**



- Монтаж промышленного оборудования
- Выполнение генерального подряда
- Техническое сопровождение проектов
- Полное контрактное техобслуживание промышленных предприятий
- Строительно-монтажные работы любой сложности
- Ремонт электродвигателей, насосов, редукторов
- Техническое обучение

ЗАО «БИ энд К Ист»

188991, Ленинградская область, г. Светогорск, Заводская ул., 17
Тел.: (81378) 41078, факс: (81378) 41069. E-mail: info@bekeast.com, www.bekeast.com

Свидетельство серия ЛО № 0049, номер реестровой записи в реестре членов 04-02/207 от 18.02.2010 г.

РЕКЛАМА



коттеджный комплекс

Традиция

**ДОМ 75 кв. м
+ участок**

г. Всеволожск

**ТАУНХАУС
ИЗ ГАЗОБЕТОНА**

**2,6 млн
РУБ.**

ВСЕ КОММУНИКАЦИИ



РЕКЛАМА

Константа
ИНВЕСТИЦИОННО - СТРОИТЕЛЬНАЯ КОМПАНИЯ

Санкт-Петербург, Октябрьская набережная., д. 6
тел./факс: (812) 635-50-22, 925-60-00
www.9256000.ru, www.constantaspb.ru

Печальная дата – серьезные выводы

Четверть века назад в городе Кириши в 150 км от Ленинграда вспыхнул пожар на территории нефтеперерабатывающего завода ПО «Киришинефтеоргсинтез». О том, как разворачивались тогда события и к каким последствиям они привели, рассказывает технический директор компании «Петро-Лайн», ветеран пожарной охраны, к.т.н. Александр Иванович Пастухов. ➔

Сигнал о пожаре на территории товарно-сырьевой базы светлых нефтепродуктов поступил в службу пожарной охраны 18 марта 1986 года в 05:50. Из-за оплошности оператора при заполнении резервуара произошел перелив бензина АИ-76.

Работники предприятия, почувствовав сильный запах горючего, включили привод на открытие электроприводной задвижки. Однако в ту же минуту от пробежавшей где-то на линии искры прогремел взрыв. В радиусе 3 км от завода взрывной волной в некоторых жилых домах выбило окна и двери. Загорелся и сам резервуар емкостью 10 тыс. тонн.

Уже через две минуты к месту происшествия прибыли первые пожарные расчеты. К этому моменту огонь охватил обвалованные резервуара и пеносливные камеры, отдельные очаги пламени образовались и в обваловании соседнего резервуара. Создавалась угроза того, что крышу горящей емкости могло сорвать. Тогда пламя бы перекинулось на такие же соседние заполненные топливом резервуары. В 05:54 пожару присвоили № 3 «жидкость».

Учитывая сложившуюся обстановку и реальную угрозу для города Кириши, на ликвидацию пожара были брошены все силы местного гарнизона, однако их явно не хватало. Киришские огнеборцы как могли сдерживали бушующее пламя. К половине седьмого утра горение в обваловании резервуара и отдельные очаги пламени в других местах были ликвидированы. Однако в результате прогара

фланцевых соединений на задвижках резервуара мощным факелом вспыхнул поступавший под давлением бензин. Для его тушения были предприняты несколько попыток проведения пенной атаки, но усилия пожарных оказались тщетны.

А в это время в Ленинграде уже был объявлен сбор личного состава, свободного от несения службы, и для ликвидации пожара

Руководители нефтеперерабатывающих предприятий, резервуарных парков, нефтеналивных портов, автозаправочных станций должны сделать необходимые выводы, чтобы впредь не допустить подобного

на нефтеперерабатывающем заводе отправилась колонна из 23 единиц техники и 150 пожарных-добровольцев. В Кириши выехал и весь руководящий состав пожарной охраны города на Неве во главе с начальником УТЮ Леонидом Исаченко, принявшим на себя руководство тушением пожара.

В ночь на 20 марта в Кириши из Москвы приехал лично начальник ГУПО МВД СССР Анатолий Микеев.

Сложность заключалась в том, что очаги горения были в самом резервуаре, на узле задвижек приемного и выкидного трубопроводов и в обваловании. Кроме того, крыша резервуара была практически не тронута взрывом, что затрудняло тушение внутри, к очагу нам было не подобраться.

Леониду Исаченко пришла идея перекачать бензин из горящего резервуара в пустой резервуар. Но это было

не так-то просто сделать: огонь повредил автоматическую систему управления задвижками, поэтому открыть их для перекачки бензина в соседнюю емкость не представлялось возможным. Необходимо было сначала ликвидировать факельное горение на самих задвижках, а затем открыть их вручную.

Для того чтобы подобраться к очагу, приняли решение создать бруствер – своеобразный пандус, насыпь, по которой

смогли бы приблизиться к задвижкам, установить переносные лафетные и пенные стволы, не подвергая личный состав серьезной опасности. Ведь обвалование горящего резервуара было заполнено полуметровым слоем воды и бензина. Стоя по грудь в этой адской смеси, пожарные непрерывно охлаждали горящую емкость, готовую в любой момент взорваться.

В один из таких моментов произошла интенсивная вспышка паров в пеносливных камерах и внутри резервуара: пламя взметнулось на высоту до 40 м, воспламенился бензин в обваловании, черный плотный дым окутал все кругом. Тогда сгорели более полутысячи рукавов, две автоцистерны и другое пожарно-техническое оборудование. К счастью, никто из пожарных при этом серьезно не пострадал, лишь несколько человек получили незначительные ожоги.

Бок о бок с профессиональными огнеборцами трудились, буквально окруженные огнем, работники самого завода и других предприятий города. Четырнадцать самосвалов Киришской автоколонны непрерывно подвозили песок и щебень, из которых трактористы создали так необходимый пожарным бруствер. По нему планировалось пустить подъемник, вырезать технологическое окно в стене резервуара и попытаться совершить через него пенную атаку. Двое суток продолжалось охлаждение резервуара и горящих задвижек водой, и наконец пламя покорилось огнеборцам.

Когда огонь на узле задвижек удалось потушить, Леонид Исаченко попросил директора завода сделать большой ключ-рычаг на два метра, чтобы несколько человек могли взяться за него и перекрыть вентиль.

И когда огромный ключ был сделан, силами семи-восьми человек все же удалось немного приоткрыть задвижку. Через небольшую щель бензин, хоть и медленно, начал перекачиваться в соседний резервуар. Огнеборцы обрадовались, но их ждало еще одно испытание: вместе с бензином вниз стал постепенно опускаться и понтон, находившийся на его поверхности. А поскольку стены резервуара уже были немного деформированы, то понтон перекосялся и застрял наверху, создав таким об-

разом большой объем воздушно-паровой смеси – прекрасные условия для горения.

Позже раздался взрыв. Прошел с резервуара огненный шторм, пожарным оставалось только падать на землю, пропуская его через себя. К счастью, на этом пожаре никто серьезно не пострадал.

С соседних регионов (так как запасы в городе и области были исчерпаны) подвезли запас пенообразователя, пожарные стали готовиться к резке окна в стене резервуара.

Для выполнения рискованного задания руководство НПЗ выделило двух газорезчиков из числа добровольцев. По возведенной насыпи к резервуару подогнали подъемник, с помощью которого рабочие вырезали отверстие размером 2,5x1,5 м. После этого были заведены внутрь пеногенераторы.

Пенная атака началась 21 марта. Внутрь вырезанного газорезчиками отверстия были поданы 23 ствола ГПС-600 и два ГПС-2000. Спустя несколько часов горение внутри резервуара были ликвидировано. Чтобы предотвратить повторное воспламенение паров бензина, подача пены внутрь резервуара продолжалась еще три часа.

Руководители нефтеперерабатывающих предприятий, резервуарных парков, нефтеналивных портов, автозаправочных станций должны сделать необходимые выводы, чтобы впредь не допустить подобного.

Специалисты нашей компании готовы поучаствовать в обследовании противопожарного состояния объектов, выдаче рекомендаций и при необходимости в выполнении работ, а также по желанию заказчика разработать раздел 9 (ППМ) при проектировании аналогичных объектов.



В предыдущем номере «Строительного Еженедельника» в статье «Пожарная охрана – добровольно» мы обещали дать информацию о том, как реализуется ФЗ-100 от 6 мая 2011 года «О добровольной пожарной охране» на местах.

Автор законопроекта «О добровольной пожарной охране Ленинградской области» депутат Олег Петров считает, что добровольные дружины должны быть созданы во всех муниципальных образованиях первого уровня. Таких в области чуть более 200.

Численность, а также источники и объемы финансирования пожарных добровольцев еще предстоит обсудить в ходе рассмотрения в профильных комиссиях и на заседании областного парламента.

Областные спасатели считают законодательную инициативу «нужной и полезной». Согласно законопроекту добровольцев будут обучать на базе учебных центров Государственной противопожарной службы. Финансирование добровольные пожарные дружины получают за счет органов государственной власти и местного самоуправления. В качестве поддержки органы власти могут передавать в пользование или во владение общественным объединениям пожарной охраны здания, сооружения, средства связи, транспорт, технику и т. д. для организации тушения пожаров.

Предполагается, что органы местного самоуправления установят размер материального стимулирования дружинников. В качестве льгот добровольцев освободят от транспортного налога и налога на имущество. Кроме того, для тех, кто работает в качестве добровольного пожарного не менее трех лет, власти могут устанавливать первоочередное право на участие в программах, касающихся предоставления субсидий из бюджета Ленобласти на строительство и покупку жилья.

ООО «Петро-Лайн»
191028, Санкт-Петербург,
Фурштатская ул., 17, лит. А, пом. 4Н
Тел.: (812) 937-78-57, 719-62-86
Факс (812) 273-00-29



Большой бюджет – большие стройки

Василий Коголовский / Не искать деньги, а грамотно их использовать позволяет проект бюджета Ленинградской области на 2012 год. Он дает возможность увеличить расходы на социальные стройки, строительство и ремонт автодорог. ➔

Бюджетный рост и будущие «добавки»

О «небывалом доселе объеме бюджета» заявил при обсуждении проекта главного финансового документа региона председатель областного Комитета финансов Дмитрий Кирин. Он выступал на заседании комиссии Законодательного собрания по строительству, транспорту и связи. Расходные статьи вырастут в целом на 11%, но социальные затраты будут расти опережающими темпами, в том числе и на строительство лечебных и детских учреждений. «В прежние годы проблема заключалась в том, где взять деньги, теперь – как правильно их использовать», – сказал Дмитрий Кирин.

Это, разумеется, не означает, что все проблемы областного хозяйства удастся решить за несколько месяцев. Так, депутат Юрий Соколов предложил Комитету финансов рассмотреть вопрос об увеличении расходов на дорожное хозяйство и на благоустройство. «Если заявка на эти работы будет обоснована документально, рост соответствующих расходных статей возможен», – ответили представители комитета.

Решающим документом при этом должно быть включение соответствующего объекта в целевые программы. Областные структуры все в большей степени переходят к работе на основе долгосрочных программ. На их основе формируются и ассигнования. Например, успешно реализуется программа по ремонту клубов, процент выполнения планов достаточно высок. В нынешнем году на дорожное хозяйство регион дополнительно к первоначальным средствам выделил 1,7 млрд рублей. Такие «добавки» возможны и в дальнейшем.

Местные дороги – областные проблемы

На проблеме финансирования дорожного хозяйства члены комиссии по строительству остановились особо. По словам депутата Николая Кузьмина, необходимо найти деньги на ремонт муниципальных дорог. Если на 10 тыс. км региональных трасс в последние годы выделяется около 5 млрд рублей ежегодно, то на 12 тыс. км местных



дорог расходы 2012 года составляют всего 260 млн рублей. Разумеется, муниципалитеты обязаны и сами изыскивать возможности ассигнований в свою собственность, однако такой ремонт им обычно не под силу. «Подходы меняются, – парировал Дмитрий Кирин. – Сегодня нужно идти не от размера запланированных средств, а, наоборот, от километража трасс, нуждающихся в ремонте, к исчислению необходимых затрат. Область готова выделить большие, чем сегодня, средства, но муниципалы должны разрабатывать программы ремонта».

Кроме того, местным органам власти, претендующим на софинансирование из областного бюджета, придется подготовить пакет документов, свидетельствующих о принадлежности дороги именно к данному муниципальному образованию, а также смету расходов. Однако практически ни одна местная администрация сегодня не в состоянии предоставить выписку из реестра, указывающую на то, что трасса находится в собственности муниципалитета. Пока собственность на дорогу не подтверждена, ни у местной, ни у областной власти нет формального права заниматься ее ремонтом. Не готово, заметил председатель областного Комитета по транспорту Константин Харакозов, местное само-

управление и к выделению хотя бы 5% стоимости ремонта из своего бюджета.

Низкая активность муниципалов не позволила в нынешнем году получить средства федерального бюджета на дороги к сельским населенным пунктам с числом жителей не менее 125 человек. Область направила заявку в Минрегион, но местные администрации не подготовили никаких дополнительных материалов. Поэтому может быть отклонена и поданная в этом году заявка на 120 млн рублей. К тому же местные власти не горят желанием сообщать о разбитых дорогах – в этом случае их обяжут заняться ремонтом.

Контролировать стройки

Эта логика действует и в отношении детских садов. Официальная статистика кажется относительно благополучной: в нынешнем году благодаря строительству новых зданий областная очередь сократится на 1300 детей, а в 2013 году в ней вместо нынешних 6 тыс. останется всего 1 тыс. человек. «На самом деле районы занижают цифры, поскольку не имеют средств на софинансирование, – утверждает Юрий Соколов. – Например, в Тосно, где строится один детсад, нужно еще два на 550 мест. Схожее положение в других районах, а в Гатчине положение просто катастрофическое». Чтобы изменить ситуацию, Юрий Соколов предложил уменьшить муниципальную долю в совместном финансировании социальных строек.

«Она уже уменьшена, – заявил в ответ Дмитрий Кирин. – А губернатор распорядился увеличить средства, выделяемые на социальные объекты. По данным председателя Комитета по строительству Анатолия Катаевича, финансирование социальных строек из областного бюджета поднимется с 2,2 млрд рублей в 2011 году до 3,4 млрд в 2012-м. Однако рост вложений, не обеспеченный проектными разработками и возможностями вести реальные стройки, ни к чему хорошему не приведет. Так, до сих пор не построено здание детского сада в Плодовом, не получено заключение экспертизы по проекту новой школы в Шлиссельбурге. «Если бы, как в прошлые годы, исходили из обращений депутатов и глав районов, строилось бы в два раза больше объектов, а толка было бы в два раза меньше. Мы просто распылили бы средства», – считает Анатолий Катаевич».

С точки зрения председателя областной контрольно-счетной палаты Алексея Ларькина, необходим жесткий спрос с районов за неосвоенные средства. Однако районные власти не обращаются в арбитражный суд и не предъявляют претензий к подрядчикам. «Можно прописать в договорах такие штрафные санкции, что подрядчик, сорвавший стройку, останется без штанов», – сказал Алексей Ларькин.

Подводя итог разговору о проекте бюджета-2012, который комиссия рекомендовала принять в первом чтении, председатель областной КСП назвал этот документ «очень осторожным и гарантированным, с учетом неопределенности многих социально-экономических параметров будущего года». Возможности увеличения расходных статей есть, но прописывать их сейчас нельзя, это будет сделано по итогам I или II кварталов, считают участники обсуждения.

Фонд для региональных трасс

На заседании комиссии Законодательного собрания обсуждались и другие законопроекты, в том числе о создании областного Дорожного фонда. Принятие этого документа инициировано губернатором. Фонд обеспечит постоянство расходов на строительство, ремонт и содержание трасс и позволит иметь «защищенную строку» о расходах на эти цели в законе о бюджете региона. Истратить деньги фонда на иные цели будет невозможно. При этом размер средств, выделяемых на дорожное хозяйство, может не ограничиваться объемами фонда, вложения в отрасль могут поступать и из иных источников. Аналогичные фонды смогут создать районы области. Однако, по оценке депутатов, пока к этому готовы только Сосновый Бор и Киришский район. Остальные смогут получать средства областного фонда через межбюджетные трансферты. Члены комиссии по строительству областного парламента поддержали принятие законопроекта о фонде в первом чтении.

Сложнее оказалась ситуация с законопроектом «Об установлении случаев, при которых не требуется разрешение на строительство», который касается линейных и сельскохозяйственных объектов. Он уже прошел первое чтение. Множество принципиальных поправок и возражений, в том числе со стороны прокуратуры, заметна обновил текст документа. Но и сегодня есть возражения против его принятия. Одно из них связано с серьезными бюджетными потерями органов местного самоуправления. Сегодня разрешения на строительство выдаются ими лишь после того, как застройщик берет участок в аренду. Утратив возможность выдавать такие разрешения, муниципалы лишат свои бюджеты части денежных поступлений и потеряют возможность контроля за тем, что и как строится на их территориях. Характерным примером стала прокладка газопровода к Усть-Луге. Строители, по словам депутатов, разрушили тяжелой техникой местные дороги и повредили линии электропередач вдоль строящейся газовой «нитки», а возможности заставить их компенсировать ущерб крайне ограничены. Такие случаи могут спровоцировать массовые протесты. Поэтому комиссия по строительству решила вновь проконсультироваться с органами местного самоуправления области, а пока продлить срок принятия поправок к законопроекту. Не исключено, что к этому вопросу Законодательное собрание вернется уже в новом составе – после выборов.

Мнение



Игорь Бойченко, председатель комиссии Законодательного собрания Ленинградской области по строительству, транспорту, связи:

➔ – Увеличатся расходы бюджета на решение вопросов, затрагивающих интересы жителей области. Это касается дорожного строительства, возведения объектов соцкультбыта, обеспечения проезда пассажиров-льготников. Бюджет будущего года позволяет направить на это значительно большие средства, чем в 2011 году. Увеличиваются расходы на образование, в том числе строительство школьных стадионов и пришкольных спортплощадок, ремонта спортивных залов.

Дорожный фонд области станет «защищенной строкой» бюджета Ленинградской области: средства на эти цели нельзя будет использовать по другим статьям бюджета. Это гарантированное направление выделяемых средств на дорожную отрасль области. Кроме того, если денежные средства, выделенные на дороги, в силу обстоятельств не удастся истратить в течение года, они перейдут на следующий год. Это не означает снижения ответственности за реализацию программ. Но ни нам, ни исполнительной власти больше не придется идти на ухищрения, связанные с нарушениями застройщиками финансовой отчетности.

цифра

3,4 млрд

будет выделено на финансирование социальных строек в 2012 году

Отопительный сезон в Ленобласти: готовность на высоком уровне

Юлия Ильина / В начале октября Ленобласть попала в список регионов, отстающих от нормативных показателей подготовки к новому отопительному сезону. Такие данные озвучил на совещании с полпредами в округах президент России Дмитрий Медведев. По мнению областных чиновников, в этом году область демонстрирует более высокие показатели готовности к зиме по сравнению с аналогичными показателями 2010 года. ➔

О том, как обстоят дела на самом деле, было рассказано на пресс-конференции в «РИА Новости», в которой приняли участие заместитель председателя областного Комитета по энергетическому комплексу и ЖКХ, начальник департамента ЖКХ Андрей Гаврилов и глава администрации Лужского района Владимир Ейбогин.

Без особых сложностей

Как сообщил Андрей Гаврилов, к президенту попали устаревшие данные, по состоянию на 1 сентября. К 1 октября же ситуацию удалось исправить. По последним данным, жилищный фонд готов на 99%, котельные – на 96,6%, тепловые сети – на 98%. Практически 90% котельных в Ленобласти 1 октября уже были запущены в работу. «Существенных сложностей для начала отопительного сезона в области я не вижу», – отметил чиновник.

Однако проблемы все-таки существуют. Один из болезненных показателей – уровень готовности к зиме котельных. 1 октября были готовы 620 из 642 объектов, завершить подготовку к зиме оставшихся необходимо в десятых числах октября (по прогнозам, отопительный сезон в регионе начнется не раньше 8 числа). В восточных районах, где, как правило, холоднее, чем в остальных, протапливание началось в конце сентября. Муниципальные власти Бокситогорского, Лодейнопольского, Тихвинского и Подпорожского районов подписали распоряжения о начале отопительного сезона с 26 по 30 сентября. «Что касается других районов, пока погодные условия позволяют, отопление не включаем в целях экономии топлива, а не из-за технической неготовности объектов к зиме», – пояснил начальник департамента ЖКХ.

Наибольшее беспокойство вызывает у областных чиновников ситуация с военными городками. В них на территории Ленобласти проживает порядка 30 тыс. человек

По словам Андрея Гаврилова, неподготовленные котельные (3% от общего количества) в основном сконцентрированы на территории Лужского района. По состоянию на 1 сентября ситуация в этом муниципальном образовании вызывала опасения – готовность к зиме составляла всего 13%. Какие факторы позволили допустить столь существенное отставание одного района? В начале октября из 58 расположенных в районе котельных было подготовлено 40. В Луге паспорта готовности получили 22 из 26 объектов. Еще 4 котельные будут запущены в работу к 9-10 октября, сейчас в них устанавливаются новые газовые модули. Завершить подготовку котельных, расположенных в районе, также планируется в десятых числах. К этой дате будет принято и решение о подготовке к зиме и двух проблемных котельных – в поселках Серебрянка и Ямтесово. «Это котельные огромной мощности, по 16 мВт. Постоянно идет пережог топлива, так что они требуют полной модернизации», – рассказал на



пресс-конференции глава администрации Лужского района Владимир Ейбогин.

Основная причина, из-за которой долгое время не велись ремонтные работы на котельных Лужского района, – значительная сумма задолженности за электроэнергию, образовавшаяся зимой предыдущего года. «На территории Лужского района прошлый отопительный сезон проходил достаточно напряженно, на протяжении 2010 года нами активно велся поиск инвесторов, готовых вложить средства в модернизацию котельных. Не могу сказать, что было много желающих. Инвестора удалось найти только в августе 2010 года, практически накануне начала отопительного сезона, так что компании пришлось взять на обслуживание котельные в неудовлетворительном состоянии. Это отразилось на финансовом состоянии предприятия в 2011 году», – поясняет причину образования задолженности Андрей Гаври-

лов. До 22 сентября объекты были отключены от электроэнергии. Исправить ситуацию помогла субсидия областного правительства, которая была направлена в том числе и на софинансирование погашения задолженности, после чего котельные были подключены к ресурсу. Таким образом, только с 23 сентября удалось вплотную приступить к подготовке котельных к предстоящей зиме.

«Наш район действительно тяжелый, единственный, в котором раньше не было природного газа, из-за чего приходилось потреблять в больших объемах дорогое жидкое топливо», – отметил Владимир Ейбогин. По его словам, начиная с 2009 года проводится масштабная газификация района, что позволит в корне изменить ситуацию с отоплением. В этом году в районе строится 3 новых газовых блочно-модульных котельных: две котельные в Лужском городском поселении и одна в деревне Заклинье. Кроме того, в 2011 году ОАО «Леноблтеплоэнерго» начнет строительство еще трех котельных, работающих на природном газе: в деревне Жель-



По мнению областных чиновников, в этом году область демонстрирует более высокие показатели готовности к зиме по сравнению с аналогичными показателями 2010 года

цы Толмачевского городского поселения, поселке Пехенец и поселке Красный Маяк Мшинского сельского поселения. Их планируется сдать к февралю 2012 года. Еще 5 котельных будет модернизировано в 2012 году, что позволит говорить о практически полной газификации не только самой Луги, но и Лужского района. Еще одна проблема района – высокая, порядка 80%, степень износа тепловых сетей. «В этом году заменено 36 км труб, это хороший показатель», – сообщил журналистам Владимир Ейбогин.

Стоит отметить, что не только в Лужском районе тепловое оборудование находится в неудовлетворительном состоянии. Степень его износа в некоторых районах составляет 30%, в других же превышает 60%. Исправить ситуацию без привлечения серьезных инвестиций достаточно сложно. Как известно, инвесторы неохотно вкладывают средства в отрасль ЖКХ, особенно если дело касается сельских маломощных котельных. «С инвесторами, конечно, не все так гладко, но они есть. Могу сказать, что практически во всех районных центрах ведутся работы с привлечением инвестиционного капитала», – заверил Андрей Гаврилов. В качестве положительного примера он привел Тосненский район, во всех поселениях которого были модернизированы котельные. Также работы ведутся в Волосовском, Всеволожском, Приозерском районах. Значительные инвестиции привлечены в Бокситогорске и Сланцах. Согласно озвученным Андреем Гавриловым данным, порядка 100 из 600 котельных в Ленинградской области было вновь построено или реконструировано за последние два года.

Главная проблема – отсутствие финансов

Что касается поселений, в которых предыдущие отопительные сезоны проходили напряженно, начальник областного департамента ЖКХ связывает сложности в первую очередь с финансовыми вопросами. «В поселке им. Морозова во Всеволожском райо-

не проблем с отоплением возникнуть не должно, – заявил Андрей Гаврилов. – Однако здесь складывается непростая ситуация с водоснабжением и водоотведением. Из-за спора хозяйствующих субъектов возникли проблемы с подготовкой к зиме. К примеру, на обследование оголовка водопроводной трубы, который находится в Ладожском озере, средств так и не нашлось». По его словам, причина в том, что муниципальное предприятие «ЖКХ пос. им. Морозова» не расплатившись с поставщиком услуг ЗАО «МЭК» за воду и очистку стоков. Сейчас это дело рассматривается в областной прокуратуре. В Шлиссельбурге финансовые разногласия связаны с погашением задолженности за газ и электроэнергию. Ресурсоснабжающая организация, обслуживавшая город, была признана банкротом. Сейчас решается вопрос о том, кто возьмет на себя обязанность погашения задолженности за газ.

Наибольшее беспокойство вызывает у областных чиновников ситуация с военными городками. В них на территории Ленобласти проживает порядка 30 тыс. человек. Власти региона с весны пытались наладить взаимодействие с Министерством обороны по поводу решения вопроса подготовки к новому отопительному сезону. По словам Гаврилова, летом работы на объектах обеспечения в военных городках не велись. Одна из причин – реформа, проводящаяся в ведомстве. Вместо прежних КЭЧ после реформирования ЛенВО создано три компании, которые занимаются эксплуатацией коммунальных объектов, жилищного фонда и электросетевого хозяйства. Представители этих структур неохотно идут на контакт с муниципальными властями.

На данный момент в областном правительстве не владеют точными данными о готовности котельных, находящихся в военном ведомстве, к зиме. Это связано с тем, что военные далеко не всегда допускают муниципальные власти на территорию военных городков. Так, по информации Министерства обороны, подготовка к зиме вышла на завершающую стадию, 79% подведомственных котельных готовы. Муниципальные власти и местные жители сомневаются в точности этих данных. Нет однозначного мнения и по поводу размера долга ведомства перед ресурсоснабжающими организациями. Военные называют цифры в 20-25 млн рублей. Андрей Гаврилов озвучил другие данные. «По нашим прогнозам, сумма долга составляет около 576 млн рублей, из них 300 млн – за электроэнергию, 276 – за тепловую энергию», – сообщил он. При этом, по словам чиновника, в этом году котельные военных городков обеспечены топливом. Уже сейчас 25% от требуемого количества топлива подвезено к котельным и столько же находится на складе.

цифра

около 100

из 600 котельных в Ленинградской области было вновь построено или реконструировано за последние два года

Дождь пойдет на канализацию

Елена Велигжанина / В Петербурге обсудили новые методы экологичного и энергосберегающего строительства. ➔

К 2020 году энергоемкость российского валового продукта должна быть снижена на 40%. Такую задачу перед российскими энергетиками в свое время поставил президент РФ Дмитрий Медведев. Ее решение на днях в Петербургском выставочном комплексе «Ленэкспо» искали ведущие энергетика и строители Северо-Запада. 73 самые ценные рекомендации занесли в специальный каталог.

Законодательство нужно совершенствовать

Третий форум по повышению энергоэффективности и экологичности объектов жилого и гражданского назначения открыл вице-президент НП «Национальное объединение саморегулируемых организаций в области энергетического обследования» Леонид Питерский. Открыл предсказуемо – критикой в адрес двух федеральных законов: ФЗ № 261 «Об энергосбережении» и ФЗ № 94 «О госзакупках».

«Две трети информации, касающейся саморегулируемых организаций, которая должна была быть учтена в законе, из окончательной версии документа была выброшена», – прокомментировал Леонид Питерский первый ФЗ.

О втором предпочел вообще не говорить, справедливо отметив, что «он уже набил оскомину всем». Пока же закон, позволяющий устраивать демпинг на рынке энергоаудита, остается в силе, национальное объединение, утверждает Леонид Питерский, своей первоочередной задачей считает работу с заказчиками. От них, по словам специалиста, зависит и стартовая цена на аукционе, и способ получения энергопаспорта.

«Многие заказчики говорят: «Вот вам 20-30 тысяч, дайте нам энергопаспорт», но забывают о том, что такие паспорта не ставятся в реестр Министерства энергетики», – отмечает Леонид Питерский.

Задержка постановки энергопаспорта в реестр, в свою очередь, порождает проблему оплаты энергоаудита бюджетными организациями. Закрывая год, они зачастую не могут рассчитаться за документ, поскольку его еще нет в реестре Минэнерго. В бюджете следующего года энергоаудирование, как правило, не предусматривается.

Между тем подлинная цена этой услуги немаленькая. «На вопрос, сколько в среднем стоит обследование энергетиками школы в Финляндии, наши финские коллеги ответили: около 5 тыс. EUR», – поведал Леонид Питерский.

Впрочем, как стало понятно из дальнейшего выступления, вопрос не только в цене, но и в качестве. Так, проблема профессиональной подготовки энергоаудиторов сейчас стоит как никогда остро. «Документы на курс для энергоаудиторов подают даже окулисты», – рассказал глава НП «Национальное объединение». – По закону энергоаудитором может стать любой гражданин РФ, имеющий высшее техническое образование и прослушавший 72-часовой курс профпереподготовки. Для настоящих профессионалов такая ситуация, конечно, очень обидна».

Впрочем, обидных ситуаций на российском энергетическом и строительном рынках вообще немало. Так, по словам директора СРО НП «Балтийское объединение проектировщиков» Владимира Быкова, слишком долгий срок согласования проекта в Главгосэкспертизе (90 дней) зачастую затягивает инвестиционный процесс, а это, в свою очередь, сказывается на сроках начала строительства. «Поэтому я предлагаю выступить с инициативой о сокращении сроков экспертизы с 90 дней до 60. В эти два



Конгресс состоялся в рамках третьего Форума по повышению энергоэффективности и экологичности объектов жилого и гражданского назначения

Применяя указанные в каталоге рекомендации, в жилом здании площадью 35 тыс. кв. м можно уменьшить электропотребление на 15-20%

месяца должен входить и экологический анализ проекта», – предложил Владимир Быков. Возражать спикеру никто не стал.

Каталог экономии энергии

Отметим, что повод, по которому в Ленэкспо собрались ведущие энергетика и строители Северо-Запада, – экологическое усовершенствование технологий строительства наряду с использованием энергосберегающих технологий – получил свое материальное воплощение. Проект каталога, в который войдут 73 «концептуальные рекомендации – технические решения», на форуме представил профессор, доктор технических наук, вице-президент НП «АВОК СЕВЕРО-ЗАПАД», управляющий партнер группы компаний «Бюро техники» Сергей Бурцев. Презентуя 56-страничный документ профессиональному сообществу, эксперт отметил, что документ является не набором произвольных выводов, но сводом профессиональных рекомендаций, учитывающих мировой опыт. «Энергокризис 1974 года породил волну научных исследований и строительства демонстрационных зданий, в рамках которых шла работа над повышением экологичности и энергоэффективности. Наш каталог гармонизирован с эти 35-летним мировым опытом», – отметил Сергей Бурцев.

Документ, разработанный профессионалами, на сегодняшний день содержит не только иллюстрацию технического решения того или иного метода экономии энергии, но и перечень объектов, на которых оно было применено и успешно эксплуатировалось.

Так, например, согласно информации, представленной в каталоге, в офисном здании «Транснефти», в торговом центре «OZ» в Краснодаре используется система фрикулинга (свободного охлаждения). Особенно актуальна она в переходный и холодный периоды года, так как позволяет получать холод за счет окружающего воздуха.

«В ряде случаев, например в бизнес-центрах с повышенным остеклением, охлаждать внутренний воздух приходится уже в марте-апреле из-за внутренних теплопритоков и солнечной радиации», – говорят авторы каталога. – Понятно, что при достаточно низких температурах наружного воздуха необходимо использовать его потенциал без включения холодильных машин».

Такая система свободного охлаждения, перекачивающая в нужных дозах холодный воздух внутрь помещения, по мысли авторов, позволяет снизить затраты на оборудование, а также на «присоединение к сетям монополистов».

Другой пример: в институте нефтегазового инжиниринга (ИРЕ КВТУ) в Алма-Ате, по словам авторов каталога, была реализована система снижения расходов на питьевой воды. Очистка и дальнейшее использование не менее 50% серых и дождевых вод, отмечают специалисты, позволяла использовать их в дальнейшем «на смыв в унитазах».

Отметим, что комплекс рекомендаций касается не только модернизации инженерных систем, но также подбора и использования строительных материалов и защиты окружающей среды

Так, в качестве способа уменьшить масштабы загрязнения и вредного влияния на

землю от использования автомобилей авторы каталога предлагают «обеспечить парковку для велосипедов на расстоянии не более 180 м от входа в здание для 5% или более от общего количества людей в здании, а также душевые и комнаты для переодевания на расстоянии не более 1 м от входа в здание».

Эффективным методом агитировать автовладельцев использовать транспортные средства, работающие на экологичном топливе, по мнению авторов каталога, может стать «строительство заправок для машин, работающих на альтернативном топливе». Кроме того, «стоимость аренды парковки для таких автомобилей должна быть минимум на 20% ниже общей стоимости не менее чем в течение двух лет с момента ввода парковки».

Благодаря применению указанных в каталоге рекомендаций в жилом здании с коммерческими помещениями площадью 35 тыс. кв. м можно на 15-20% уменьшить электропотребление (за счет использования светодиодов и индукционных ламп для внутреннего и наружного освещения), снизить потребление воды до 35-45%, исключить образование застойных зон, сквозняков и т. д. Одним словом, построить вполне пригодное для жизни помещение за сравнительно небольшие деньги по технологиям, обеспечивающим экономии природных ресурсов.

Отдельные рекомендации, на взгляд обывателя, конечно, смотрятся странно. Но выполнение президентской задачи, вероятно, оправдывает такие, в общем-то, безобидные средства.

Тем более что рядом со способом экономии энергии за счет увеличения объемов подземного строительства, представленным на форуме следующим докладчиком, использование дождевых вод в качестве канализационных кажется детской шалостью.

Строители «куют» металл

Екатерина Костина / Рынок металлических конструкций Санкт-Петербурга и Ленобласти показывает умеренный рост. При этом эксперты говорят о том, что его состояние напрямую зависит от другого сегмента отрасли – рынка металлопроката, который пока нестабилен. Аналитики утверждают, что полностью отрасль может восстановиться лишь к 2015 году. ➔

Несмотря на то что металл по-прежнему востребован в строительной сфере, спрос на него очень неравномерен и во многом зависит от экспортной конъюнктуры, так как в России производство черного металлопроката в разы превышает его потребление. Влияет на этот показатель и смена времен года – давно не секрет, что весной и летом строители «съедают» больше проката, чем осенью и зимой, когда необходимость в металле падает до 30%.

В 2009 году произошло резкое падение производства железобетонных каркасов на 40%. В прошлом году выпуск изделий восстановился почти на 14%, но этот объем не дотягивает пока даже до показателей 2005 года. По мнению экспертов, чтобы вернуться к уровню 2007-2008 годов, производителям придется подождать еще несколько лет.

Нынешнее увеличение потребления металлоконструкций на строительном рынке связано с реализацией на территории Ленобласти ряда крупных инфраструктурных проектов. В первую очередь речь идет о возведении терминалов морского торгового порта «Усть-Луга», Тихвинского вагоностроительного завода, строительстве производственного комплекса ОАО «Силловые машины» в поселке Металлострой, ЛАЭС-2, реализации проекта Nord Stream и других объектов. В Санкт-Петербурге активизировалось посткризисное строительство автосалонов и дилерских центров, новых торговых комплексов.

Популярный материал

Металлоконструкции являются одним из самых популярных строительных материалов на рынке. Они подразделяются по разным параметрам: размеру, весу, конфигурации, методу изготовления и принципу действия. Стальные конструкции применяются в разных областях: в качестве несущих каркасов зданий, большепролетных покрытиях, обшивках стеновых и кровельных панелей и других инженерных сооружениях.

По словам Дениса Ривьера, коммерческого директора компании «ПСК Севзапстальконструкция», к основным преимуществам металлических конструкций можно отнести высокую скорость их монтажа, снижение общей массы каркаса здания, а значит, снижение нагрузки на фундамент, возможность демонтажа сооружения и его легкого переноса на другую площадку, применение



Несмотря на то что металл по-прежнему востребован в строительной сфере, спрос на него очень неравномерен и во многом зависит от экспортной конъюнктуры

стальных конструкций при строительстве большепролетных зданий и объектов.

Однако Николай Шайтор, генеральный директор ОАО «Толмачевский завод железобетонных и металлических конструкций», считает, что эта технология не намного популярнее монолитно-каркасного домостроения как в гражданском, так и в промышленном строительстве. Эксперт добавил, что сегодня рынок поставщиков металлоконструкций в Ленобласти намного больше, чем рынок потребления. «Стоимость нашей продукции зависит от спроса на нее. К сожалению, между потребителем и производителем строительных материалов есть организации-посредники, которые своей целью ставят получение прибыли за счет перепродаж продукции. На мой взгляд, подобные организации – это лишнее звено на строительном рынке», – заключил он.

Игроки из металла

По оценке аналитиков, на рынке Санкт-Петербурга и Ленобласти работают более 250 металлоторговцев. Примерно 25 из них – это крупные компании, занимающие до 80% рынка. Среди металлотрейдеров представле-

ны филиалы сетевых компаний и торговых домов металлургических предприятий, независимые игроки, а также значительное число небольших посреднических организаций.

Если взять компании, для которых «хлебом» является изготовление, производство и поставка стальных конструкций, то, по словам Дениса Ривьера, на рынке Санкт-Петербурга и Ленобласти в настоящий момент работает порядка двух десятков таких игроков. К ведущим предприятиям отрасли традиционно относят ЗАО «Завод металлоконструкций» (ЗМК), ПСК «Пулково», ООО «Стальконструкция», ООО «УИМП-ХОЛДИНГ» и др. Среди других крупных игроков в Ленобласти можно отметить такие компании, как ОАО «Толмачевский завод железобетонных и металлических конструкций», ПСК «Севзапстальконструкция» и др.

Осознавая перспективность металлоконструкций в строительной отрасли, российские компании стремятся заместить импортную продукцию продукцией отечественного производства.

В апреле 2010 года о запуске нового производства металлоконструкций на территории региона заявила компания «ВВК быстровозводимые конструкции». Завод будет располагаться в городе Пикалево Ленинградской области на территории 5,6 га. По информации самой компании, строительство завода еще больше укрепит ее позиции на рынке. На эту площадку будут перенесены три разрозненных производства из Санкт-Петербурга и Ленобласти, что выгодно как для самой организации, так и для ее заказчиков. Новый завод ориентирован на обеспечение строительными металлоконструкциями не только Северо-Западного федерального округа, но и всего строительного комплекса европейской части России.

Другим металлотрейдером, который намерен открыть новое производство в Ленобласти, стало ООО «ПО «Металлист». Компания хочет разместить многофункциональный комплекс по производству изделий из металла в г. Коммунаре Гатчинского района Ленинградской области. По сообщению пресс-службы администрации области, завод мощностью 30 тыс. тонн металла в год стоимостью 425 млн рублей планируется ввести в строй до конца 2012 года.

Предприятие будет выпускать профнастил, металлочерепицу, водосточные системы, заборы, саморезы, навесные подсистемы под гипсокартон, металлический сайдинг. С началом эксплуатации планирует создать до 250 рабочих мест.

Металлические цены

В цене изготовления металлических конструкций основную долю – более 50% – занимает стоимость металлопроката. «Рынок металлопроката сейчас нестабильный, с достаточно трудно прогнозируемой динамикой развития. Растет цена на прокат – растут цены и на конструкции из него», – констатирует Денис Ривьер.

С другой стороны, рост цен на металлопрокат обусловлен подорожанием стали. По информации компании «Северсталь», в первой половине 2011 года на рынках стали сохранится хорошая конъюнктура для производителей, в том числе за счет сохранения высоких цен на сырьевые материалы и продолжения процесса сохранения складских запасов. В то же время рост рентабельности стальных компаний может привести к увеличению производства стали по всему миру. «В итоге во втором полугодии цены на сталь и сырьевые материалы должны будут стабилизироваться. Производство останется на достаточно высоком уровне, так как средний уровень загрузки мощностей – менее 80%», – сообщает пресс-служба ОАО «Северсталь».

В целом эксперты говорят о том, что в условиях постоянного роста цен на сырье и электроэнергию стоимость металлоконструкций будет только расти.

По мнению Дениса Ривьера, рынок строительных металлоконструкций на ближайшие 5-7 лет ожидает постепенная стагнация с последующим снижением объемов работ. «Это связано в основном с общеэкономической ситуацией в стране и регионе, насыщением рынка строительства торговых, развлекательных и складских комплексов, автосалонов и дилерских центров, высокими ценами на металлопрокат, подталкивающими заказчиков и проектировщиков отдавать преимущества железобетонным конструкциям», – заключил он. «За последнее время наша компания готовила и монтировала металлические конструкции промышленных, складских и коммерческих объектов, например, ТЭЦ-5, ТЭЦ-14 ОАО ТК-1, терминала ЮГ-2 в МПТ «Усть-Луга», Рябовского завода керамических изделий и других. Я думаю, что, несомненно, строительство промышленных предприятий, перенос производственных мощностей из Санкт-Петербурга за пределы КАД продолжится, а в связи с этим металл и продукция из него будет востребованы», – заключил он.

Мнение



Владимир Ковригин, исполнительный директор завода металлоконструкций ООО «УИМП»:

➔ – Сегодня ситуация на рынке металлоконструкций, как и в прошлом году, относительно стабильна. Присутствует некоторый рост, увеличился спрос на продукцию. При этом преобладает бюджетное строительство, государственные заказы.

Из металлоконструкций изготавливаются 90% зданий предприятий торгово-промышленного комплекса – ангаров, гаражей, заводов, складских и логистических комплексов, дистрибуционных центров, таможенных терминалов, магазинов, торговых комплексов и гипермаркетов. Здания из легких металлоконструкций завоевывают все большую популярность и в других отраслях экономики. Крупных игроков, располагающих производственными мощностями непосредственно в Ленобласти, не так много, но они есть, например в Выборге. Количество серьезных игроков в период кризиса не изменилось, другое дело, что сократился объем выпускаемой ими продукции. Если говорить о Северо-Западе, то за последний год стоимость металлоконструкций выросла на 10-15%. При этом если на мировом рынке ничего не случится, то на отечественном падений быть не должно.

КСТАТИ

➔ В 2008 году объем металлопроката в России составил 24 млн тонн, а в 2009 году он упал на 35%. В конце 2008 – начале 2009 года эксперты оценивали, что в лучшем случае восстановление произойдет в 2013 году, а реально – в 2014-2015 годах. Сейчас аналитики пришли к выводу, что темпы роста будут не такими скорыми – 5-10% в год.

6 октября отмечает День рождения главный федеральный инспектор по Ленинградской области Герман Владимирович Мозговой

Уважаемый Герман Владимирович!

Примите самые теплые поздравления с Днем рождения!

Ваше трудолюбие, настойчивость, принципиальность, требовательность и внимательное отношение к людям снискали Вам заслуженный авторитет и уважение жителей области.

От всей души желаю Вам крепкого здоровья, неиссякаемой энергии, успехов в созидательной деятельности, направленной на процветание и развитие региона!

Вице-губернатор Ленинградской области по строительству, дорожному хозяйству, энергетическому комплексу и ЖКХ
Н.И. Пасяда

Уважаемый Герман Владимирович!

Примите поздравления с Днем рождения!

Желаю Вам крепкого здоровья, счастья и неиссякаемых сил для дальнейшей работы во благо Ленинградской области. Пусть мудрость, решительность и удача в реализации поставленных целей и задач будут Вашими верными и надежными спутниками. Успехов Вам во всех Ваших начинаниях.

Исполнительный директор Союза строительных организаций Ленинградской области «ЛенОблСоюзСтрой»
С.Н. Чусов

Уважаемый Герман Владимирович!

Искренне рад поздравить Вас с Днем рождения и пожелать Вам всего наилучшего.

Ваша целеустремленность и высокий профессионализм способствуют успешному решению стоящих перед Вами серьезных задач. Вы вносите большой личный вклад в укрепление и процветание Ленинградской области. Желаю Вам успехов в Вашей ответственной деятельности и крепкого здоровья для реализации всех намеченных планов.

Директор СРО НП «Строители Ленинградской области»
В.Б. Кобзаренко

Уважаемый Герман Владимирович!

Примите самые теплые поздравления по случаю Вашего Дня рождения.

Убежден, значительный опыт работы, разносторонние знания и организаторский талант позволят Вам и впредь эффективно осуществлять свою ответственную деятельность, направленную на повышение уровня жизни и благосостояния населения Ленинградской области. Желаю Вам здоровья, успехов в работе и всего самого доброго.

Начальник ГАУ «ЛенОблГосЭкспертиза»
В.А. Санаров

Уважаемый Герман Владимирович!

Примите поздравления с Днем рождения!

Коллеги знают Вас как умелого руководителя, прекрасного организатора, человека целеустремленного, с твердой волей и неиссякаемой энергией. Своими делами Вы заслужили высокий авторитет и признание. Сочетание высокого профессионализма и ответственного отношения к порученному делу позволит Вам успешно решать стоящие перед Вами задачи, принимать решения, необходимые для эффективного развития региона. Пусть Вам всегда сопутствует успех!

Президент совета СРО НП «Проектировщики Северо-Запада»
Д.С. Давыдов

ЛЕНИНГРАДСКАЯ ОБЛАСТЬ
Строительный
ЕЖЕНЕДЕЛЬНИК

13 ноября 2011 года
КРУГЛЫЙ СТОЛ

«Земельные участки: есть ли жизнь без подряда?»

**В РАМКАХ ДЕЛОВОЙ ПРОГРАММЫ ВЫСТАВКИ
«ЯРМАРКА НЕДВИЖИМОСТИ»**

Обсуждаемые вопросы:

- 1) Динамика и тенденции развития рынка земельных участков без подряда.
- 2) Структура предложения.
- 3) Ценовая динамика и прогноз.
- 4) Участки без подряда: кто будет тянуть газ, воду и электричество – застройщик или покупатель?
- 5) Как грамотно выбрать и приобрести участок без подряда (советы юриста).

Модератор: Дарья Литвинова, главный редактор газеты «Строительный Еженедельник. Ленинградская область»

ВРЕМЯ ПРОВЕДЕНИЯ:
14.00 – 15.00

МЕСТО ПРОВЕДЕНИЯ:
СКК «Петербургский», зал «Загородная недвижимость»

Аккредитация по адресу:
pr@stroypress.ru,
PR-отдел: 380-15-81

В формате игры
«Что? Где? Когда?»





**ЯРМАРКА
НЕДВИЖИМОСТИ**
ПРЕДСТАВЛЯЕТ



VII выставка

КОТТЕДЖИ

И ЗАГОРОДНОЕ СТРОИТЕЛЬСТВО

АЛЬТЕРНАТИВА ГОРОДУ

11-13

ноября

с 11.00 до 18.00

Санкт-Петербург

Петербургский СКК

метро «Парк Победы»

Оргкомитет: +7 (812) 320-24-57, 320-24-53

☎050

ЯрмаркаНедвижимости.РФ

Y-expo.ru

Генеральный партнер
Ярмарки недвижимости



Официальный спонсор
Ярмарки недвижимости



Генеральный спонсор
выставки
«Альтернатива городу»



Спонсор выставки
«Альтернатива городу»



Стратегический партнер
Ярмарки недвижимости



Спонсор «Путеводителя
по рынку недвижимости»



ООО «УПРАВЛЕНИЕ КАПИТАЛЬНОГО СТРОИТЕЛЬСТВА»



ВИДЫ ДЕЯТЕЛЬНОСТИ:

- Организация строительного контроля.
- Составление и проверка смет на строительство, ремонт и реконструкцию объектов жилищного и производственного назначения.
- Инженерно-стоимостный анализ вариантов строительства.
- Подготовка конкурсной документации.
- Сдача объектов в эксплуатацию.
- Выполнение функций заказчика, генерального подрядчика.
- Работа с проектными организациями.
- Подготовка исходных данных для проектирования.
- От имени заказчика осуществляет взаимодействие с органами государственной власти и муниципальными органами, в том числе органами надзора и контроля, связанными с работами на объекте.



188760, Ленинградская область, Приозерский район, г. Приозерск, Инженерная ул., д. 26.
Тел./факс 8 (81379) 349-89. E-mail: uks-2006@yandex.ru

Свидетельство серия ЛО № 0432 от 07.07.2011 г.

Территория



качества

- ✓ 250 проектных компаний;
- ✓ любые проекты в сфере гражданского и промышленного строительства;
- ✓ соблюдение стандартов качества.

• Петрозаводск

• Сыктывкар



Санкт-Петербург



• Великий Новгород

• Вологда

• Псков



Атомные электростанции



Нефтеперерабатывающие заводы



Торговые комплексы



Жилые кварталы

Деятельность Партнерства одобрена Ростехнадзором.

www.pr-nw.ru

тел. (812) 333-18-84